

DEEBOT™ R98

EN Instruction Manual

KO 사용 설명서



EN Instruction Manual.....	2
KO 사용 설명서	32

Congratulations on the purchase of your ECOVACS ROBOTICS DEEBOT!
We hope it brings you many years of satisfaction. We trust the purchase of your new robot will help keep your home clean and provide you more quality time to do other things.
Live Smart. Enjoy Life.

Should you encounter situations that have not been properly addressed in this Instruction Manual, please contact our Customer Service Center where a technician can address your specific problem or question.

For more information, please visit the ECOVACS ROBOTICS official website:
www.ecovacs.com

The Company reserves the right to make technological and/or design changes to this product for continuous improvement.

Thank you for choosing DEEBOT!

Contents

1. Important Safety Instructions	2
2. Package Contents and Technical Specifications	4
2.1 Package Contents.....	4
2.2 Specifications.....	5
2.3 Product Diagram.....	5
3. Operating and Programming	8
3.1 Notes Before Cleaning.....	8
3.2 Quick Start.....	10
3.3 Cleaning Mode Selection.....	14
3.4 Programming the Robot.....	16
3.5 Additional Settings.....	17
3.6 Optional Mopping System.....	18
3.7 Detachable, Handheld Vacuum Cleaner.....	20
3.8 Voice Reporting.....	22
4. Maintenance	23
4.1 Dust Bin and Filters.....	23
4.2 Washable/Reusable Microfiber Cleaning Cloth and Cleaning Cloth Plate.....	24
4.3 Main Brush and Side Brushes.....	25
4.4 Handheld Vacuum Cleaner.....	26
4.5 Other Components.....	28
4.6 Regular Maintenance.....	29
5. Troubleshooting	30

1. Important Safety Instructions

When using an electrical appliance, basic precautions should always be followed, including the following:

READ ALL INSTRUCTIONS BEFORE USING THIS APPLIANCE.

SAVE THESE INSTRUCTIONS

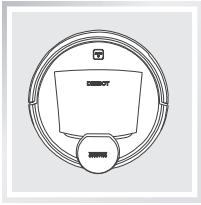
1. This Appliance can be used by children aged from 8 years and above and persons with reduced physical, sensory or mental capabilities or lack of experience and knowledge if they have been given supervision or instruction concerning use of the Appliance in a safe way and understand the hazards involved. Children shall not play with the Appliance. Cleaning and user maintenance shall not be made by children without supervision.
2. Clear the area to be cleaned. Remove power cords and small objects from the floor that could entangle the Appliance. Tuck rug fringe under the rug base, and lift items such as curtains and tablecloths off the floor.
3. If there is a drop off in the cleaning area due to a step or stairs, you should operate the Appliance to ensure that it can detect the step without falling over the edge. It may become necessary to place a physical barrier at the edge to keep the unit from falling. Make sure the physical barrier is not a trip hazard.
4. Only use as described in this manual. Only use attachments recommended or sold by the manufacturer.
5. Please make sure your power supply voltage matches the power voltage marked on the Charging Dock and AC Adapter.
6. For INDOOR household use ONLY. Do not use the Appliance in outdoor, commercial or industrial environments.
7. Use only the original rechargeable battery, Charging Dock and AC Adapter provided with the Appliance from the manufacturer. Nonrechargeable batteries are prohibited. For battery information, please refer to Specifications section.
8. Do not use without dust bin and/or filters in place.
9. Do not operate the Appliance in an area where there are lit candles or fragile objects.
10. Do not use in extremely hot or cold environments (below $-5^{\circ}\text{C}/23^{\circ}\text{F}$ or above $40^{\circ}\text{C}/104^{\circ}\text{F}$).
11. Keep hair, loose clothing, fingers, and all parts of body away from any openings and moving parts.
12. Do not operate the Appliance in a room where an infant or child is sleeping.
13. Do not use Appliance on wet surfaces or surfaces with standing water.
14. Do not allow the Appliance to pick up large objects like stones, large pieces of paper or any item that may clog the Appliance.
15. Do not use Appliance to pick up flammable or combustible materials such as gasoline, printer or copier toner, or use in areas where they may be present.
16. Do not use Appliance to pick up anything that is burning or smoking, such as cigarettes, matches, hot ashes, or anything that could cause a fire.
17. Do not put objects into the suction intake. Do not use if the suction intake is blocked. Keep the intake clear of dust, lint, hair, or anything that may reduce air flow.
18. Take care not to damage the power cord. Do not pull on or carry the Appliance or Charging Dock or AC Adapter by the power cord, use the power cord as a handle, close a door on the power cord, or pull power cord around sharp edges or corners. Do not run Appliance over the power cord. Keep power cord away from hot surfaces.
19. If the power cord is damaged, it must be replaced by the manufacturer or its service agent in order to avoid a hazard.
20. Do not use the Charging Dock or AC Adapter if it is damaged.

1. Important Safety Instructions

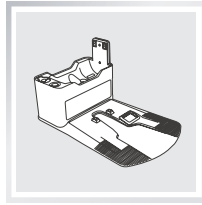
21. Do not use with a damaged power cord or receptacle. Do not use the Appliance or Charging Dock or AC Adapter if it is not working properly, has been dropped, damaged, left outdoors, or come in contact with water. It must be repaired by the manufacturer or its service agent in order to avoid a hazard.
22. Turn OFF the power switch before cleaning or maintaining the Appliance.
23. The plug must be removed from the receptacle before cleaning or maintaining the Charging Dock and AC Adapter.
24. Remove the Appliance from the Charging Dock, and turn OFF the power switch to the Appliance before removing the battery for disposal of the Appliance.
25. The battery must be removed and discarded according to local laws and regulations before disposal of the Appliance.
26. Please dispose of used batteries according to local laws and regulations.
27. Do not incinerate the Appliance even if it is severely damaged. The batteries can explode in a fire.
28. When not using the Charging Dock for a long period of time, please unplug it.
29. The Appliance must be used in accordance with the directions in this Instruction Manual. ECOVACS ROBOTICS cannot be held liable or responsible for any damages or injuries caused by improper use.
30. The robot contains batteries that are only replaceable by skilled persons. To replace the robot's battery, please contact Customer Service.
31. If the robot will not be used for a long time, fully charge the robot and then power OFF for storage, and unplug the Charging Dock.

2. Package Contents and Technical Specifications

2.1 Package Contents



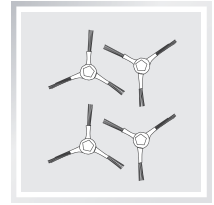
Robot



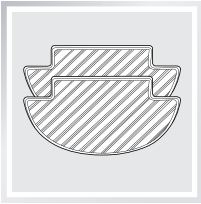
Charging Dock
with AC adapter



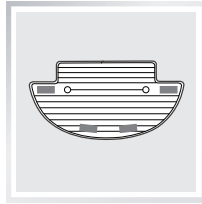
Instruction Manual



(4) Side Brushes



(2) Washable/
Reusable Microfiber
Cleaning Cloths



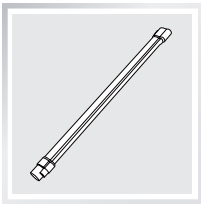
Cleaning Cloth Plate



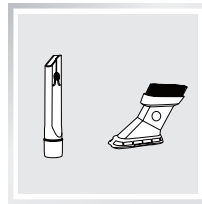
Quick Start Guide



Handheld Vacuum
Cleaner



Extension Wand



Crevice Tool+Fabric
Brush

2. Package Contents and Technical Specifications

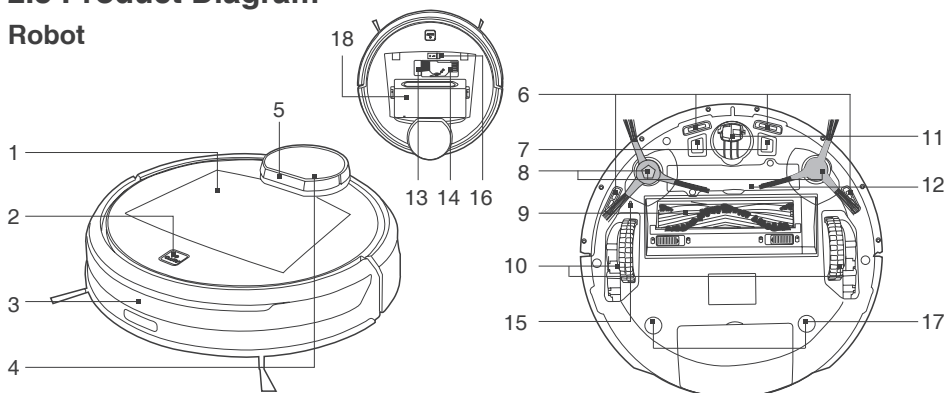
2.2 Specifications

Model	DR98		
Working Voltage	14.8V DC	Rated Power	50W
Battery	Lithium Battery SC 2850mAh		
Charging Dock Model	CH1459A		
Rated Input Voltage	24V DC	Rated Output Voltage	24V DC
Rated Output Current	3.5A	Rated Power	90W
Handheld Vacuum Cleaner	ZJ1458		
Rated Input Voltage	18.5V DC	Rated Power	130W
Handheld Vacuum Cleaner Battery	Lithium 2 000mAh		
Laser	Max.Power 2.5mW Frequency 1.8KHz Rotate Speed 300±5 circle/min		
Power Adapter: EA10952-240			
Input: 100-240V AC 50/60Hz 2.5A		Output: 24V DC 3.75A	

* Technical and design specifications may be changed in the course of continuous product improvement.

2.3 Product Diagram

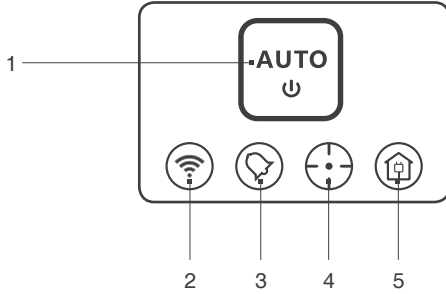
Robot



- | | | |
|--------------------------------------|------------------------------|----------------------------------|
| 1. Top Cover | 7. Charging Contacts | 14. Multi-Function Cleaning Tool |
| 2. AUTO Mode Button | 8. Side Brushes | 15. RESET Button |
| 3. Anti-Collision Sensors and Bumper | 9. Main Brush | 16. Power Switch |
| 4. LDS (Laser Distance Sensor) | 10. Driving Wheels | 17. Cleaning Cloth Plate Slots |
| 5. LDS Bumper | 11. Universal Wheel | 18. Dust Bin |
| 6. Anti-Drop Sensors | 12. Battery Pack with Screws | |
| | 13. Upgrade Port | |

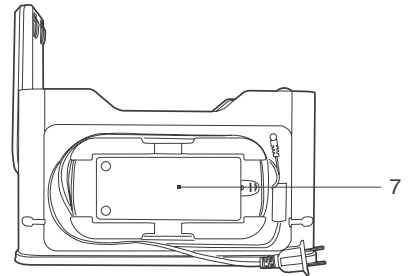
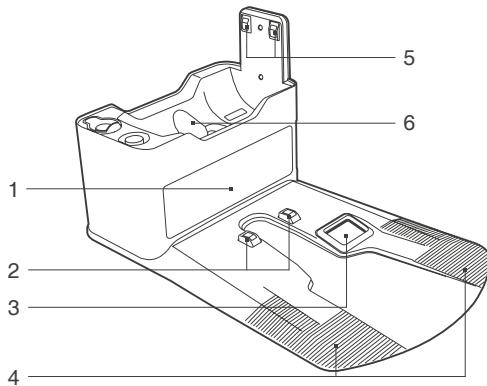
2. Package Contents and Technical Specifications

Control Panel



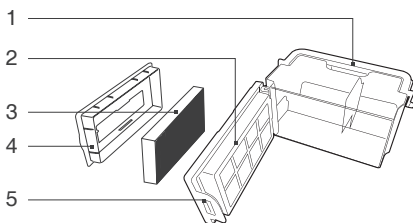
- 1. AUTO Mode Button
- 2. Wi-Fi Indicator
- 3. Scheduled Cleaning Indicator
- 4. Spot Mode Indicator
- 5. Return to Charger Mode Indicator

Charging Dock



- 1. Infrared Signal Generators
- 2. Charging Dock Pins for Robot
- 3. Automatic Emptying Dust Intake
- 4. Anti-Slip Strips
- 5. Charging Dock Pins for Handheld Vacuum Cleaner
- 6. Automatic Emptying Dust Transfer Channel
- 7. Power Adapter

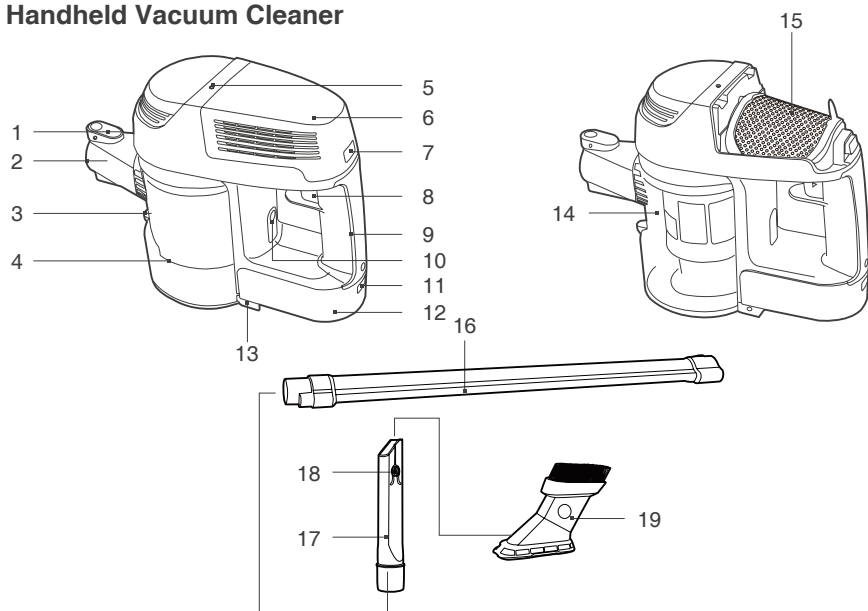
Dust Bin



- 1. Dust Bin Handle
- 2. Filter Net
- 3. High Efficiency Filter
- 4. Dust Bin Cover
- 5. Dust Bin Lock

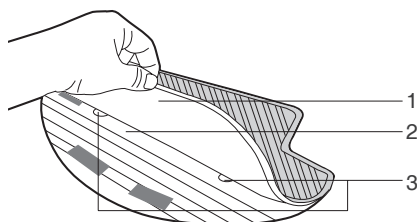
2. Package Contents and Technical Specifications

Handheld Vacuum Cleaner



- | | |
|---|--|
| 1. Extension Wand/Crevise Tool Release Button | 11. Handheld Vacuum Cleaner Battery Release Button |
| 2. Automatic Emptying Dust Intake | 12. Handheld Vacuum Cleaner Battery |
| 3. Dust Container Cover Release Button | 13. Handheld Vacuum Cleaner Charging Contacts |
| 4. Clear Dust Container | 14. Dust Container Filter Net |
| 5. Power Indicator | 15. Air Outlet Filter |
| 6. Air Outlet Cover | 16. Extension Wand |
| 7. Air Outlet Cover Release Button | 17. Crevice Tool |
| 8. Handheld Vacuum Cleaner Power Button | 18. Fabric Brush Release Button |
| 9. Handle | 19. Fabric Brush |
| 10. Dust Container Release Button | |

Washable/Reusable Microfiber Cleaning Cloth and Cleaning Cloth Plate

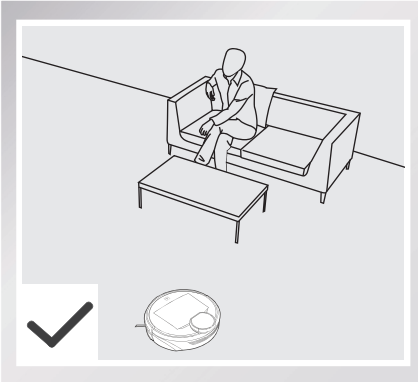


1. Washable/Reusable Microfiber Cleaning Cloth
2. Cleaning Cloth Plate
3. Cleaning Cloth Plate Tabs
4. Velcro

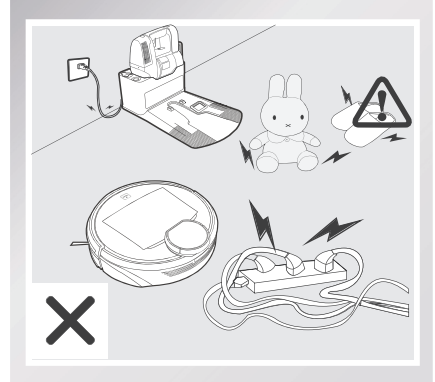
3. Operating and Programming

3.1 Notes Before Cleaning

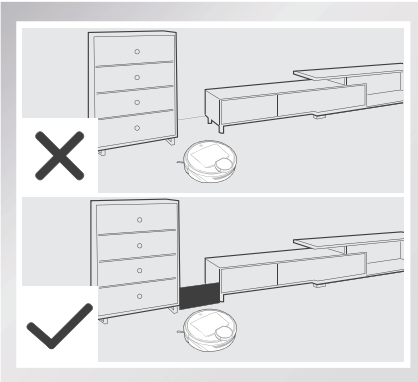
DEEBOT uses SMART NAVI technology (a proprietary laser scanning and mapping system) to scan and generate a map of the home environment. Before operating DEEBOT, take a few moments to survey the area to be cleaned and remove any obstacles.



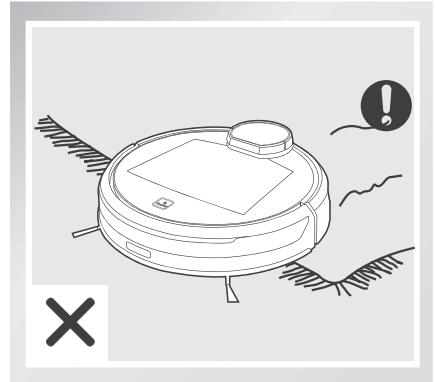
Please supervise DEEBOT during its first cleaning and assist should there be a problem.



Remove power cords and small objects from the floor that could entangle the product.

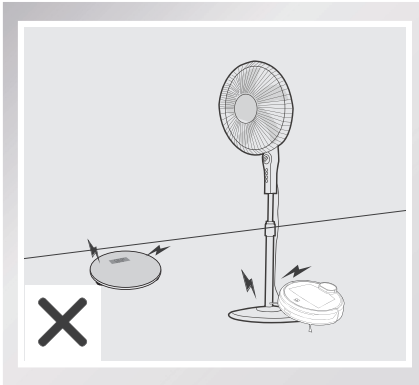


If there is a narrow entrance to a space between furniture, please place a physical barrier to stop the unit from entering that area.

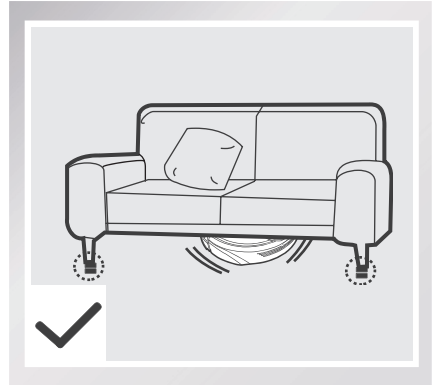


The product is not suitable for use on long pile carpet. Before using the product near an area rug with tasseled edges, please fold area rug edges under themselves.

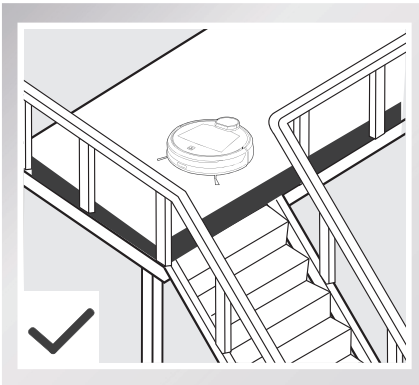
3. Operating and Programming



Please be aware that DEEBOT may climb on objects of less than 1.8cm (0.7") height. Please remove these objects if possible.

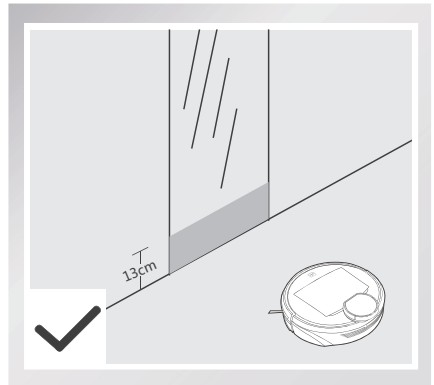


Please be aware that DEEBOT needs at least an 11cm (4.3") clearance to clean under furniture without complications.

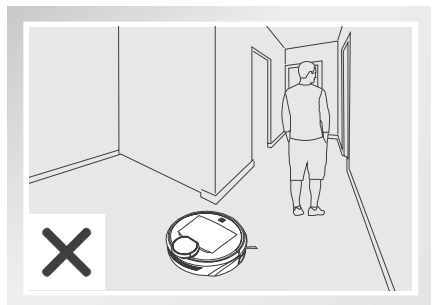


If there is a step or stairs in the cleaning area, please operate DEEBOT to ensure its Anti-Drop Sensors can detect the drop off. It may be necessary to place a physical barrier at the edge of the drop off to keep the unit from falling over the edge.

When DEEBOT is cleaning, please do not stand in narrow spaces, such as hallways, or DEEBOT may fail to identify the area to be cleaned.



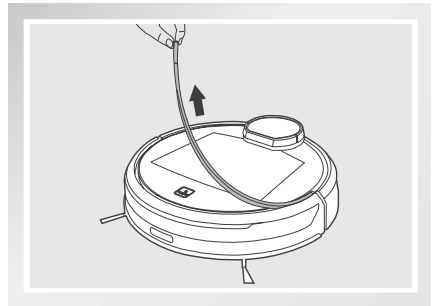
Please cover reflective surfaces 13cm (5.1") from the ground.



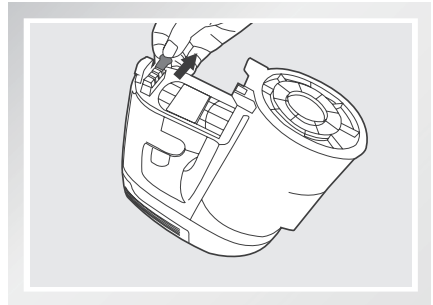
3. Operating and Programming

3.2 Quick Start

- Remove the protection strip from the robot's Bumper before use.

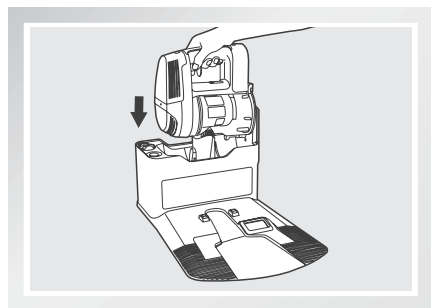


- Before first use, please remove the insulator placed on the Handheld Vacuum Cleaner Battery.



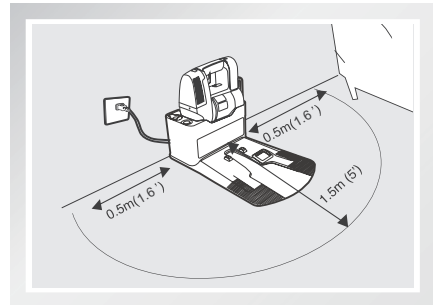
1 Charging Dock Placement

- Insert Handheld Vacuum Cleaner into the Charging Dock and ensure it is securely locked in place.



3. Operating and Programming

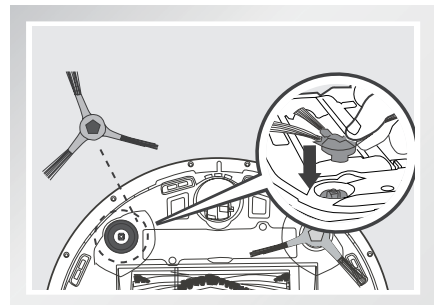
- Place the Charging Dock on a level floor surface against the wall with the base perpendicular to the ground. Keep the immediate area 1.5m (5') in front of the charger and 0.5m (1.6') on both sides of the charger clear of objects and reflective surfaces.
- Plug the Charging Dock in.



- * The Handheld Vacuum Cleaner immediately starts to charge when the Charging Dock is plugged in.
- * Do not change the location of the Charging Dock once DEEBOT has scanned the environment. If it is necessary to relocate Charging Dock, power OFF DEEBOT and then power back ON so DEEBOT can re-scan the environment.

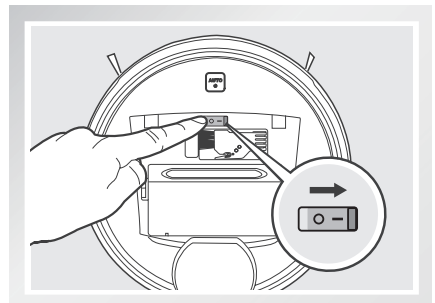
2 Install Side Brushes

- Attach Side Brushes to the bottom of DEEBOT by pressing a brush into each slot with the matching color until it clicks.



3 Power ON

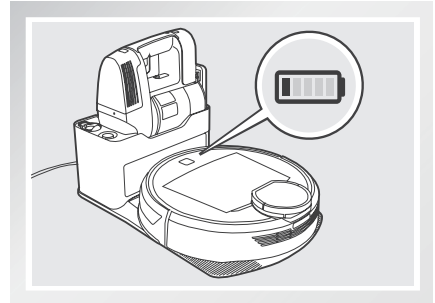
- Open the Top Cover. Move the Power Switch to the "I" position. The Control Panel illuminates, DEEBOT plays a musical tune and the AUTO Mode Button flashes. DEEBOT is powered ON when the AUTO Mode Button stays illuminated.



3. Operating and Programming

4 Charge DEEBOT

- Place DEEBOT on the Charging Dock making sure the Charging Contacts on DEEBOT and the Charging Dock Pins make a connection.

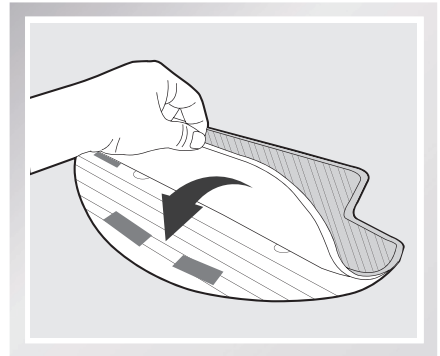


- * Please make sure the Power Switch is turned ON before charging. (“O” indicates OFF and “I” indicates ON).
- * Charge DEEBOT for at least 4 hours before the first use. The AUTO Mode Button flashes when charging, and goes out when DEEBOT is fully charged. Press the AUTO Mode Button on the robot or press any button on the App screen to wake up the robot.
- * Remove the Advanced Wet/Dry Reservoir before charging DEEBOT.

5 Attach a Cleaning Cloth, if Desired

- To use the robot’s optional mopping feature, attach the provided Washable/Reusable Microfiber Cleaning Cloth before use.

- * When using the mopping feature, fold area rug edges under themselves so DEEBOT avoids the rug.
- * Please see section 3.7 Optional Mopping System for complete instructions.

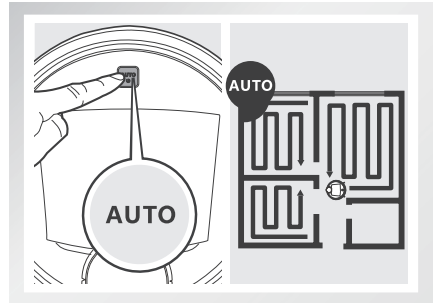


3. Operating and Programming

6 Start

- Press the AUTO Mode Button on DEEBOT. DEEBOT moves around to scan the environment and build the map, and starts to work in AUTO Cleaning Mode at the same time.

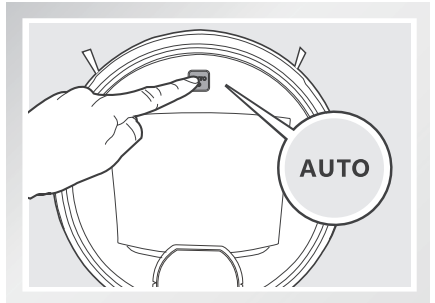
- * DEEBOT must be powered ON to clean.
- * To choose another Cleaning Mode, please refer to section 3.3 Cleaning Mode Selection for details.
- * Do not manually move the robot when it is cleaning or charging.



7 Pause

- Pause DEEBOT by pressing the AUTO Mode Button on the robot.

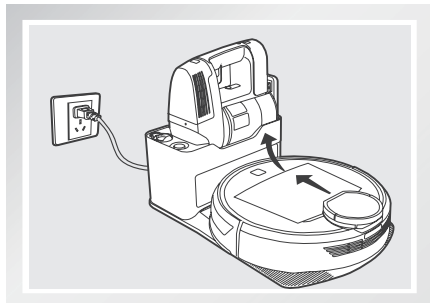
- * The AUTO Mode Button on the robot's Control Panel stops glowing if the robot pauses for more than 10 minutes. Press the AUTO Mode Button on the robot or press any button on the App screen to wake up the robot.



8 Automatic Emptying

- When DEEBOT finishes cleaning, or its battery gets low, it returns to the Charging Dock to recharge itself. Once DEEBOT docks successfully, it automatically empties its own Dust Bin into the Handheld Vacuum Cleaner.

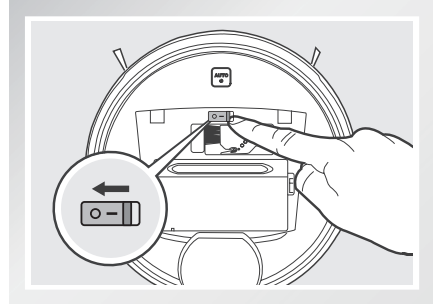
- * Automatic Emptying will last about 20 seconds. Do not remove the Handheld Vacuum Cleaner from the Charging Dock during this process to avoid dust leakage or damage.



3. Operating and Programming

9 Power OFF

- Open the robot's Top Cover. Move the Power Switch to the "O" position to power OFF.




- * When DEEBOT is not working, it is suggested to keep it powered ON and charging.
- * DEEBOT loses its map once it is powered OFF. It is suggested to keep DEEBOT powered ON if it remains in the same home environment.
- * In case DEEBOT is powered OFF, to restore the map in the same home environment, power ON DEEBOT and follow the instructions on ECOVACS App.

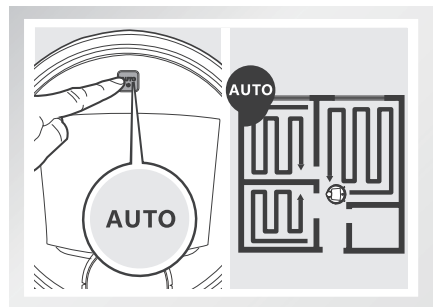
3.3 Cleaning Mode Selection

DEEBOT has several Cleaning Modes to choose from to effectively clean different floors. Cleaning Modes are selected using the ECOVACS App or using the AUTO Mode Button on the robot's Control Panel.

1 AUTO Cleaning Mode

This is the most commonly used mode. In AUTO Cleaning Mode, DEEBOT cleans in a back and forth straight-line pattern.


- To start AUTO Cleaning Mode, press the AUTO Mode Button on the robot or  on the App.



3. Operating and Programming

2 Spot Cleaning Mode

This mode is applicable for an area of highly concentrated dirt or dust. In Spot Cleaning Mode, DEEBOT focuses on a specific area to clean and returns to the Charging Dock once the Spot Cleaning is completed.

- To start Spot Mode Cleaning, press  on the App's map screen. DEEBOT cleans the selected spot and a 1m/3.2' area around the spot.

3 Area Cleaning Mode

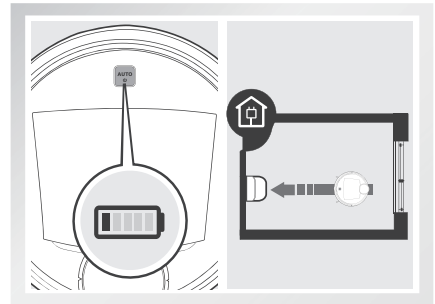
After DEEBOT has scanned and mapped the environment, specific areas on the map can be selected to be cleaned using Area Cleaning Mode. Area Cleaning Mode can only be selected using the App.

- To set or discard cleaning areas, press  on the App's map screen.

* DEEBOT can only recognize a room with doorway ranging from 40cm (1.3') to 160cm (5.2') and perimeter larger than 8m (26.2').

4 Return to Charger Mode

- When battery power gets low or when DEEBOT completes cleaning, DEEBOT automatically switches to Return to Charger Mode and returns to the Charging Dock to recharge itself.
- DEEBOT can be also be sent back to the Charging Dock at any time by selecting Return to Charger Mode on the App screen.



* After pressing the Return to Charger Mode Button on the App's main screen, DEEBOT will continue cleaning until it gets close to the Charging Dock. Once it is near the Charging Dock, DEEBOT reduces power and gently dock itself to recharge.

3. Operating and Programming

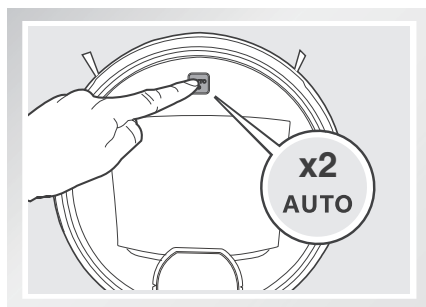
3.4 Programming the Robot

DEEBOT has an Intelligent Scheduling function and a Time Scheduling function to schedule cleaning times. DEEBOT can be programmed to automatically clean once per day at the same time with Intelligent Scheduling using the robot's Control Panel. DEEBOT can also be programmed weekly to clean once per day at specific times with Time Scheduling using the App. All scheduled cleanings are performed in AUTO Cleaning Mode or Area Cleaning Mode whichever is selected when scheduling the cleanings.

Schedule the Cleaning Time

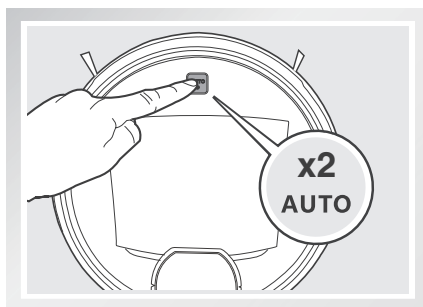
1 Schedule the Cleaning Time Using Intelligent Scheduling

- DEEBOT can be scheduled to clean once per day at the same time, even if nobody is at home. Double click the AUTO Mode Button on the robot to set the current time as the scheduled cleaning time. Intelligent Scheduling is set successfully when the robot generates a voice report. DEEBOT automatically cleans at the scheduled cleaning time every day.



2 Cancel the Cleaning Time Using Intelligent Scheduling

- Press the AUTO Mode Button on the robot twice. Intelligent Scheduling is cancelled when the robot generates a voice report.



3 Schedule the Cleaning Time Using Time Scheduling

DEEBOT can be programmed weekly to clean once per day at specific times using the ECOVACS App.

Open the ECOVACS App. Press “...” in top right corner on the App's main screen. Set new scheduled cleanings and cancel existing scheduled cleanings in “Time Scheduling.”


3. Operating and Programming

3.5 Additional Settings

Virtual Boundary

A Virtual Boundary blocks DEEBOT from cleaning a specified area.

To set a Virtual Boundary, press  on the App's map screen.

- * DEEBOT can be manually directed to blocked areas using  in the App.
- * DEEBOT still returns to the Charging Dock if it is placed in the blocked area.

Continued Cleaning Function with Do Not Disturb Option

When Continued Cleaning function is turned on, once DEEBOT is fully recharged, it automatically returns to and continues to clean the uncleaned area not completed during the last cleaning task. User can set a Do Not Disturb time to forbid DEEBOT from coming out to continue cleaning during the set time.

For more settings, press “...” in top right corner on the App's main screen. Check cleaning record, set Continued Cleaning function, schedule cleaning time, reset the map, set voice reporting language and update firmware are located in this area.

3. Operating and Programming

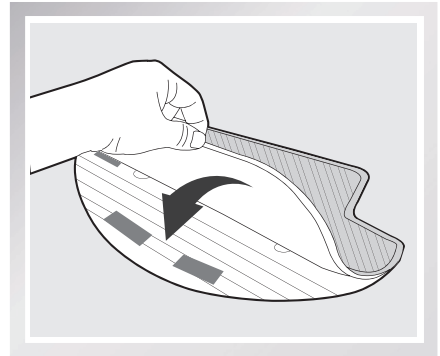
3.6 Optional Mopping System

DEEBOT has an optional mopping system that uses a Washable/Reusable Microfiber Cleaning Cloth.

- * Do not use the mopping system on carpet.
- * When using the mopping system, fold area rug edges under themselves so DEEBOT will avoid the rug.

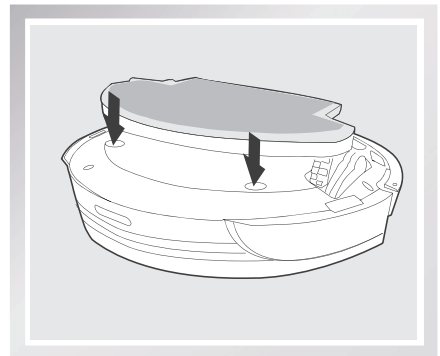
1 Attach Washable/Reusable Microfiber Cleaning Cloth

- Attach the Washable/Reusable Microfiber Cleaning Cloth to the Cleaning Cloth Plate.
- Place the square end of the Cleaning Cloth Plate inside the pocket on the Washable/Reusable Microfiber Cleaning Cloth. Smooth the white side of the Washable/Reusable Microfiber Cleaning Cloth onto the Velcro areas on the bottom of the Cleaning Cloth Plate. Ensure the blue side of the Cleaning Cloth faces out.



2 Insert the Cleaning Cloth Plate Tabs

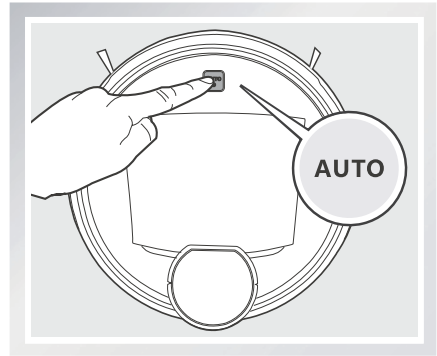
Insert the Cleaning Cloth Plate Tabs into the Cleaning Cloth Plate Slots on the bottom of DEEBOT until you hear a click.



3. Operating and Programming

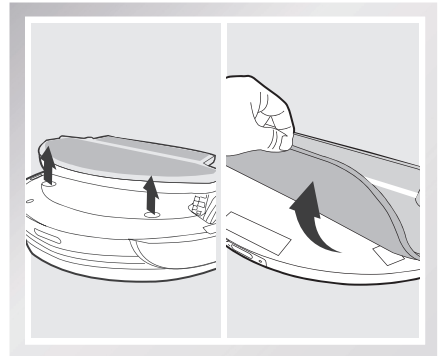
3 Start

Select the desired Cleaning Mode. DEEBOT sweeps, lifts, vacuums, and mops in the selected mode.



4 Remove

After DEEBOT finishes cleaning, remove the Cleaning Cloth Plate from DEEBOT and remove the Cleaning Cloth.



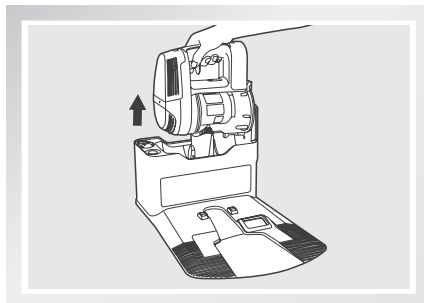
3. Operating and Programming

3.7 Detachable, Handheld Vacuum Cleaner

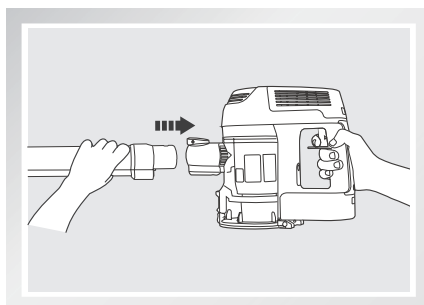
DEEBOT has a detachable Handheld Vacuum Cleaner with attachments to clean more than just the floor.

1 Assemble the Handheld Vacuum Cleaner

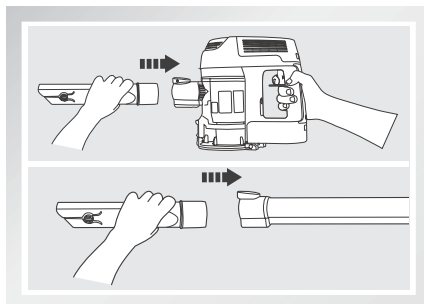
- Remove the Handheld Vacuum Cleaner from the Charging Dock by pulling straight up.



- The Extension Wand can be attached to add variable length.

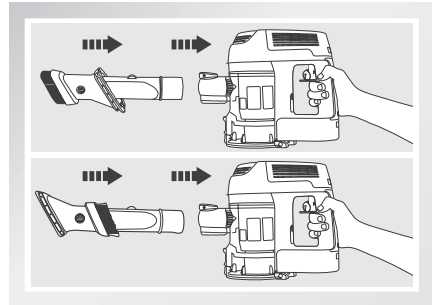


- To use the Crevice Tool, attach it to the Handheld Vacuum Cleaner or to the Extension Wand.
- To remove the Extension Wand or the Crevice Tool from the Handheld Vacuum Cleaner, push the Extension Wand/Crevice Tool Release Button on the Handheld Vacuum Cleaner and pull out the accessory.



3. Operating and Programming

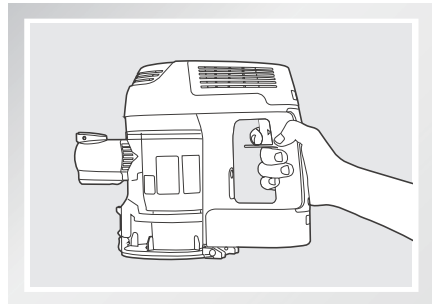
- To use the Fabric Brush, attach either end to the Crevice Tool first.
- To remove the Fabric Brush, push the Fabric Brush Release Button and pull out the accessory.



Accessory	Usage
Crevice Tool	Cleans small crevices, corners, baseboards etc.
Fabric Brush	Cleans soft surfaces such as sofas, cushions, curtains etc.

2 Turn ON and Turn OFF

- Press and hold on the Handheld Vacuum Cleaner Power Button to start or release the Power Button to stop the Handheld Vacuum Cleaner.



3. Operating and Programming

3.8 Voice Reporting

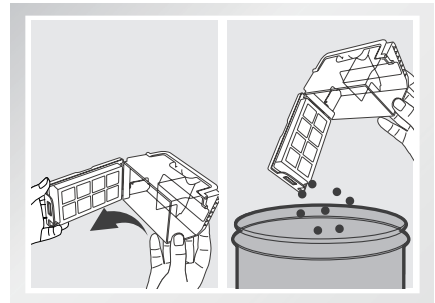
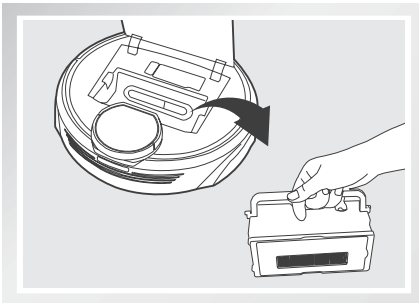
No.	Voice Report	Situation or Solution
1	My Cleaning time is scheduled.	Scheduled cleaning time is set.
2	My Cleaning time is cancelled.	Scheduled cleaning time is cancelled.
3	My Driving Wheel is suspended.	Place the robot on an even surface so it can regain traction.
4	My Driving Wheel is blocked.	Driving Wheel is blocked by an incline or doorsill. Move the robot by hand.
5	I am stuck.	DEEBOT is trapped by obstacles on the floor. Move the robot by hand and/or remove the obstacles.
6	My dust bin is missing.	The Dust Bin is missing or is not installed properly. Install or reinstall the Dust Bin and ensure it is properly seated.
7	My Brush is tangled.	Check the Main Brush and/or Side Brushes for debris or tangled hair and clean as described in section 4.
8	My Battery is low.	DEEBOT cannot find the Charging Dock. Place DEEBOT on the Charging Dock by hand.
9	My navigation system failed.	LDS has a problem. Please contact Customer Service.
10	I am connected to the Wi-Fi network.	DEEBOT is connected to the Wi-Fi network.
11	Time is synchronized.	DEEBOT time is successfully synchronized with the time on your smartphone.
12	Wi-Fi connection failed.	DEEBOT failed to connect to the Wi-Fi network.
13	Cleaning is complete.	DEEBOT has completed the cleaning cycle.
14	I am scanning. Please Wait.	DEEBOT is scanning the environment. Please wait.
15	My Map is Loading. Please Wait.	DEEBOT is analyzing and generating the map. Please wait.
16	Mapping is complete.	DEEBOT has generated the map.

4. Maintenance

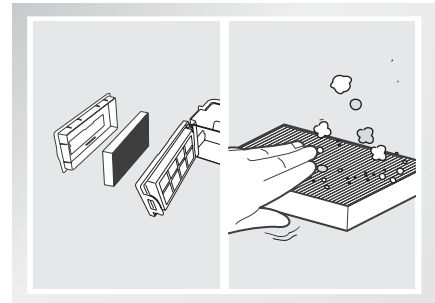
* Before performing cleaning and maintenance on DEEBOT, power OFF the robot and unplug the Charging Dock.

4.1 Dust Bin and Filters

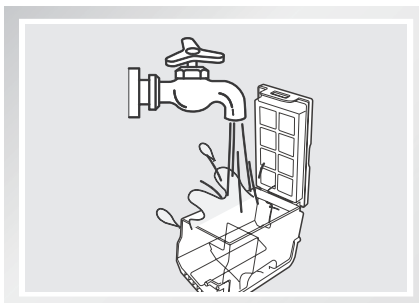
Open the robot's Top Cover and remove the Dust Bin. Open the Dust Bin Lock and empty the Dust Bin.



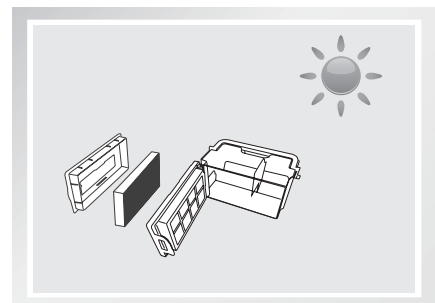
Remove the filters. Pat the High Efficiency Filter clean. Do not rinse the High Efficiency Filter under water.



Rinse the Dust Bin and Filter Net under running water.



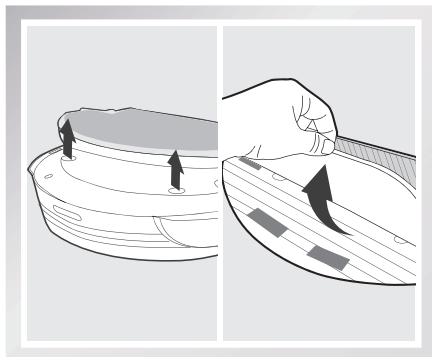
Dry the Dust Bin and Filter Net completely before reinstalling.



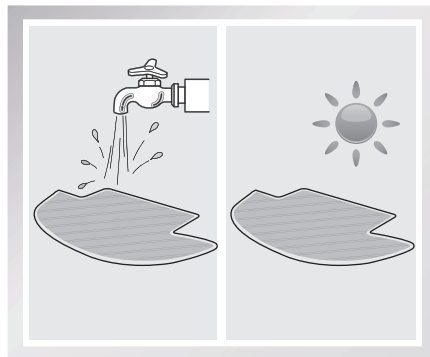
4. Maintenance

4.2 Washable/Reusable Microfiber Cleaning Cloth and Cleaning Cloth Plate

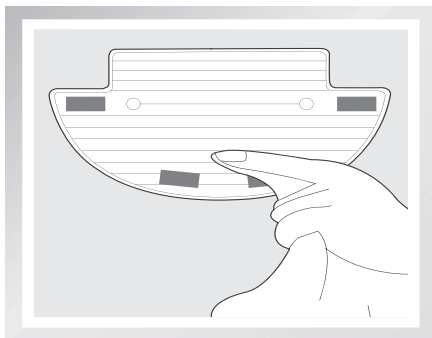
Remove the Cleaning Cloth Plate from DEEBOT and remove the Cleaning Cloth.



Wash the Cleaning Cloth by hand, and lay flat to dry.



Wipe the Cleaning Cloth Plate with a dry cloth.



4. Maintenance

4.3 Main Brush and Side Brushes

* A Multi-Function Cleaning Tool is provided for easy maintenance. Handle with care, this cleaning tool has sharp edges.

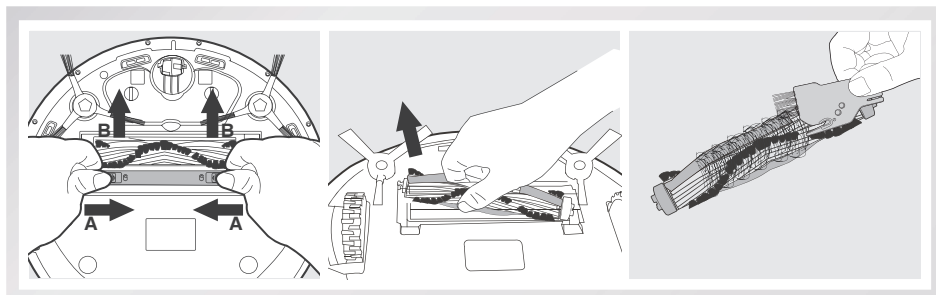
Main Brush

Turn the robot over. Push both buttons under the Main Brush towards the center of the robot.

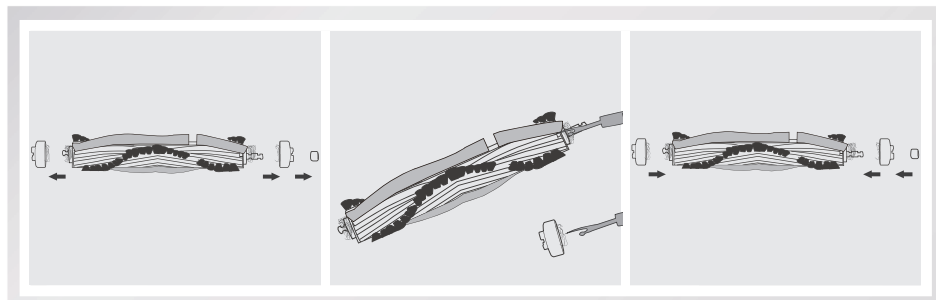
Remove the main brush cover.

Remove the Main Brush.

Use the Multi-Function Cleaning Tool to cut off and remove any hair tangled around the Main Brush.

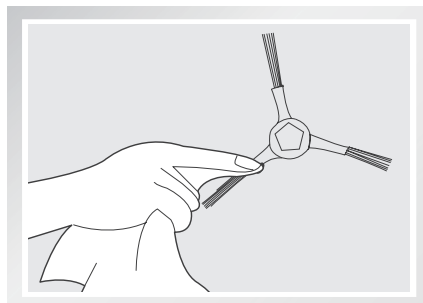


Pull out the plastic nut on the end of the Main Brush. Remove the plastic caps on both ends. Clean any tangled hair or debris from both ends of the Main Brush and inside the plastic caps.



Side Brushes

Remove the Side Brushes. Wipe the Side Brushes and their slots with a dry cloth.



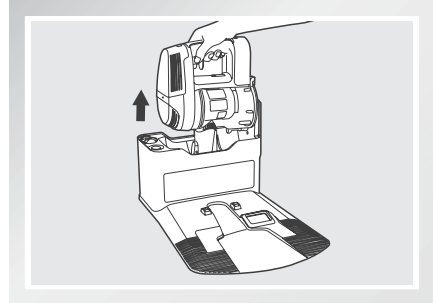
4. Maintenance

4.4 Handheld Vacuum Cleaner

- * Please empty the Handheld Vacuum Cleaner regularly and always before the dust reaches the MAX line for optimal vacuum performance.

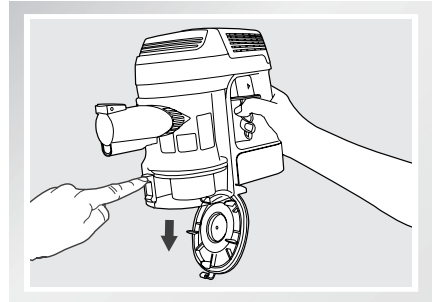
1 Remove the Handheld Vacuum Cleaner

- Remove the Handheld Vacuum Cleaner from the Charging Dock by pulling straight up.



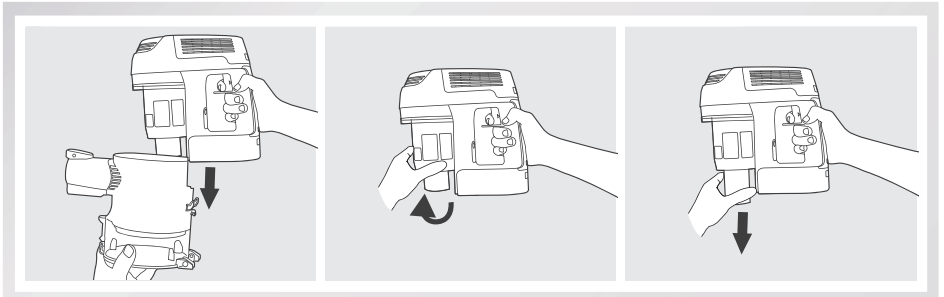
2 Empty dust

- Push the Dust Container Cover Release Button to release the Dust Container Cover. Empty the dust in the container.



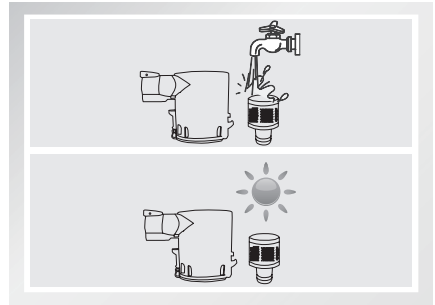
3 Cleaning the Clear Dust Container and Filter

- Close the Dust Container Cover. Press the Dust Container Release Button to remove the Clear Dust Container. Twist the Dust Container Filter Net and pull it off the Handheld Vacuum Cleaner.



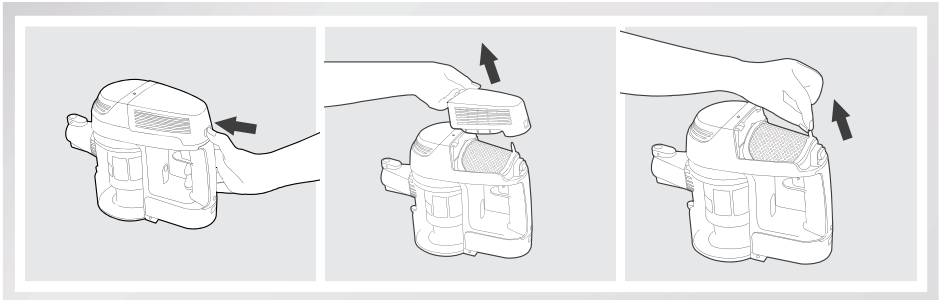
4. Maintenance

- Rinse the Clear Dust Container and Dust Container Filter Net under running water.
- Dry the Clear Dust Container and Dust Container Filter Net completely before reinstalling.

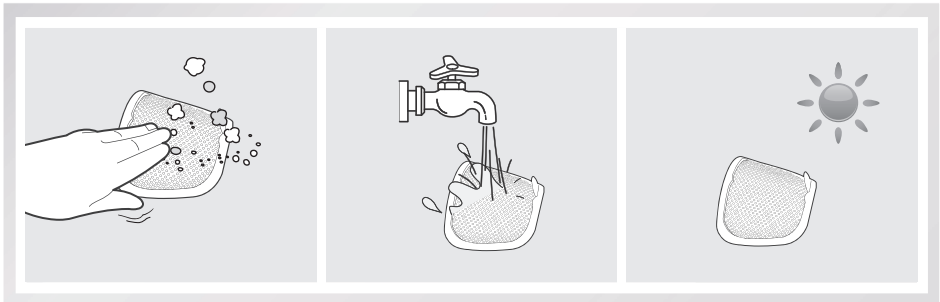


4 Cleaning the Air Outlet Filter

- Press the Air Outlet Cover Release Button to remove the Air Outlet Cover. Remove the Air Outlet Filter.



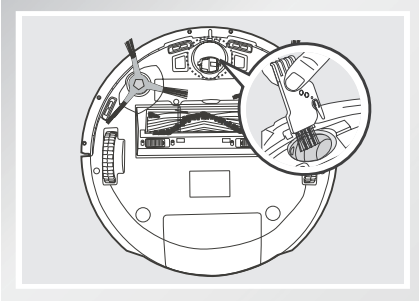
- Pat the Filter clean. If necessary, rinse the Filter under running water and dry completely before reinstalling.



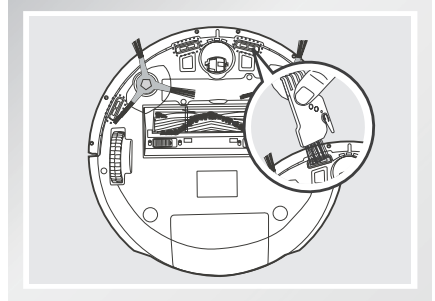
4. Maintenance

4.5 Other Components

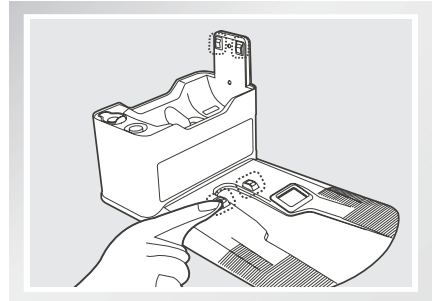
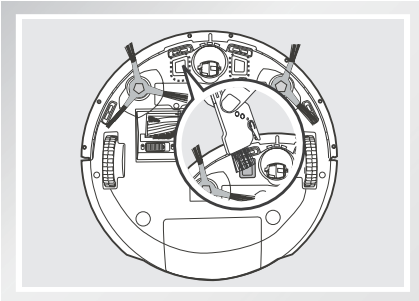
Use the Multi-Function Cleaning Tool to cut off and remove any hair tangled around the Universal Wheel.



Wipe the Anti-Drop Sensors with the brush or the felt side of the Multi-Function Cleaning Tool to maintain their effectiveness.

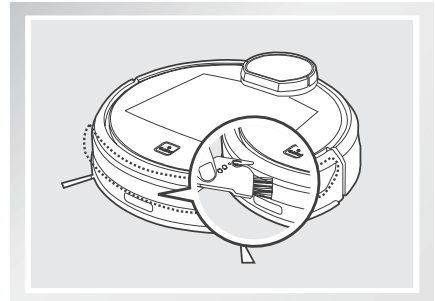


Wipe the Charging Contacts and Charging Dock Pins clean with the brush or the felt side of the Multi-Function Cleaning Tool to maintain their effectiveness.



* Avoid touching the Charging Contacts and Charging Dock Pins with wet hands or wet cloth.

Wipe the Bumper clean with the brush of the Multi-Function Cleaning Tool to maintain the effectiveness of the Anti-Collision Sensors.



5. Troubleshooting

4.6 Regular Maintenance

To keep DEEBOT running at peak performance, perform the maintenance and replacement according to the following frequency. A multi-Function Cleaning Tool is provided for easy maintenance. Handle with care, this cleaning tool has sharp edges.

Robot Part	Maintenance Frequency	Replacement Frequency
Cleaning Cloth	After each use	Every 50 washings
Clear Dust Container	After each use	/
Sponge Filter/ High Efficiency Filter	Once per week (twice per week with pets in home)	Every 4-6 months
Side brush	Once every 2 weeks	Every 3-6 months
Main Brush	Once per week	Every 6-12 months
Dust Bin Universal Wheel Anti-Drop Sensors Charging Contacts Charging Dock Pins	Once per week	/

Note: ECOVACS manufactures various replacement parts and assemblies. Please contact Customer Service for more information on replacement parts.

5. Troubleshooting

Please use this chart to troubleshoot common problems using DEEBOT.

No.	Malfunction	Possible Causes	Solutions
1	DEEBOT will not charge.	DEEBOT is not powered ON.	Power ON DEEBOT.
		DEEBOT has not made a connection with the Charging Dock.	Be sure that the robot's Charging Contacts have made a connection with the Charging Dock Pins. You may move the robot manually to make the connection if necessary.
		Charging Dock is unplugged while DEEBOT is powered ON, which causes battery consumption.	Plug in the Charging Dock and ensure DEEBOT is powered ON. Keep DEEBOT on the Charging Dock to make sure it has a full battery to work at any time.
		The battery is completely discharged.	Re-activate the battery. Power ON. Place DEEBOT on the Charging Dock by hand, remove after charging for 3 minutes, repeat 3 times; then charge normally.
2	DEEBOT gets into trouble while working and stops.	DEEBOT is tangled with something on the floor (electrical cords, drooping curtains, carpet fringe etc.).	DEEBOT will try various ways to get itself out of trouble. If it is unsuccessful, manually remove the obstacles, place DEEBOT to the original place and restart.
3	DEEBOT returns to the Charging Dock before it finishes cleaning.	When battery power gets low, DEEBOT automatically switches to Return to Charger Mode and returns to the Charging Dock to recharge itself.	This is normal. No solution necessary.
		Working time varies according to floor surface, room complexity and the selected Cleaning Mode.	This is normal. No solution necessary.

5. Troubleshooting

No.	Malfunction	Possible Causes	Solutions
4	DEEBOT will not clean automatically at scheduled time.	The scheduled cleaning time is cancelled.	Schedule a cleaning time as described in section 3.4.
		Continued Cleaning function is turned ON. DEEBOT has just finished cleaning the scheduled cleaning area.	This is normal. No solution necessary.
		DEEBOT is powered OFF.	Power ON DEEBOT.
		The robot's battery is low or is not on the Charging Dock.	Keep DEEBOT powered ON and on the Charging Dock to make sure it has a full battery to work at any time.
		DEEBOT's components are tangled with debris.	Power OFF DEEBOT, clean the Dust Bin, and invert the robot. Clean Side Brushes and the Main Brush as described in section 4.
5	DEEBOT is not able to connect to home Wi-Fi network.	Incorrect home Wi-Fi username or password entered.	Enter the correct home Wi-Fi username and password.
		DEEBOT is not within range of your home Wi-Fi signal.	Make sure DEEBOT is within range of your home Wi-Fi signal.
		Network setup started before DEEBOT was ready.	Turn ON Power Switch. Press the RESET Button using a needle. DEEBOT is ready for network setup when DEEBOT plays a musical tune and its Wi-Fi Indicator light flashes slowly.
		Your smartphone's operating system needs to be updated.	Update your smartphone's operating system. The ECOVACS App runs on iOS 9.0 and above, Android 4.0 and above.

ECOVACS ROBOTICS DEEBOT 을 구매해 주셔서 감사합니다! 오랜 시간 뛰어난 성능에 만족하시기를 바라며, 새 로봇으로 집안을 깨끗하게 청소하고 소중한 시간을 더 중요한 일에 할애하실 수 있을 것입니다. **Live Smart. Enjoy Life.**

이 사용 설명서에 제대로 설명되지 않은 상황이 발생한 경우 고객 서비스 센터로 문의해 주십시오. 전문 기술자가 구체적인 질문이나 문제를 해결해 드릴 것입니다.

자세한 내용은 ECOVACS ROBOTICS 공식 웹 사이트 **www.ecovacs.com** 에서 확인하십시오.

당사는 지속적인 제품 개선을 위해 본 제품의 기술 및 / 또는 설계를 변경할 권리를 보유합니다.

DEEBOT 을 선택해 주셔서 감사합니다!

목차

1. 주요 안전 지침	34
2. 패키지 내용물 및 기술 사양	36
2.1 패키지 내용물	36
2.2 사양	37
2.3 제품 도면	37
3. 작동 및 프로그래밍	40
3.1 청소 전 참고 사항	40
3.2 빠른 시작	42
3.3 청소 모드 선택	46
3.4 로봇 프로그래밍	48
3.5 추가 설정	49
3.6 청소용 걸레 옵션	50
3.7 분리형 휴대용 진공 청소기	52
3.8 음성 보고	54
4. 유지보수	55
4.1 먼지통 및 필터	55
4.2 세척 / 재사용 가능한 청소용 극세사 걸레 및 청소용 걸레판	56
4.3 메인 브러시 및 사이드 브러시	57
4.4 휴대용 진공 청소기	58
4.5 기타 구성품	60
4.6 정기적인 유지보수	61
5. 문제 해결	62

1. 주요 안전 지침

전기 제품을 사용할 때는 항상 다음을 포함한 기본적인 주의 사항을 준수해야 합니다.

이 기기를 사용하기 전에 모든 지침을 읽으십시오.

이 사용 설명서를 잃어버리지 않도록 보관하십시오.

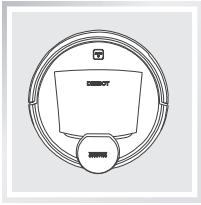
1. 8 세 미만의 어린이 또는 올바른 사용법을 숙지하기 어려운 사용자는 본 기기를 적절하게 사용할 수 없으므로 보호자의 지도가 필요합니다. 어린이가 기기 위에 앉거나 기기를 가지고 놀지 않도록 주의하십시오.
2. 청소할 영역을 정리해 두십시오. 바닥에서 기기와 얽힐 수 있는 전원 코드 및 작은 물체를 치우고, 카펫의 술은 카펫 안쪽으로 밀어두고, 커튼 및 식탁보와 같은 물건은 바닥에 닿지 않도록 위로 올려 두십시오.
3. 계단과 같이 청소 영역에 높이가 다른 곳이 있으면 가장자리에서 떨어지지 않고 계단을 감지할 수 있도록 기기를 작동해야 합니다. 낙하를 방지하기 위해 가장자리에 물리적 장애물을 배치해야 할 수도 있습니다. 단, 배치한 물리적 장애물이 발에 걸리지 않도록 주의하십시오.
4. 이 설명서에서 설명한 방법을 따라서 사용하십시오. 제조업체가 권장하거나 판매하는 첨부 항목만 사용하십시오.
5. 전원 공급 장치의 전압이 충전 도크에 표시된 전압과 일치하는지 확인하십시오.
6. 실내 가정용으로만 사용하십시오. 야외, 영업점, 또는 산업 환경에서는 제품을 사용하지 마십시오.
7. 제조업체에서 기기와 함께 제공하는 정품 충전용 배터리와 충전 도크만 사용하십시오. 비충전식 배터리는 사용하지 마십시오. 배터리 정보는 사양 섹션을 참조하십시오.
8. 먼지통 및 / 또는 필터를 끼운 상태에서만 사용하십시오.
9. 촛불을 켜두었거나 깨지기 쉬운 물건이 있는 곳에서는 기기를 작동하지 마십시오.
10. 매우 덥거나 추운 환경 (-5° C/23°F 이상 또는 40° C/104°F 미만)에서는 사용하지 마십시오. 0° C/32° F 이상 40° C/104° F 미만의 온도에서 로봇을 충전하십시오.
11. 신체의 모든 부분, 손가락, 늘어진 옷자락, 머리카락 등이 제품의 열린 부분이나 움직이는 부품에 닿지 않도록 주의하십시오.
12. 어린이나 유아가 자고 있는 방에서는 기기를 작동하지 마십시오.
13. 젖은 표면이나 고인 물이 있는 곳에서는 기기를 사용하지 마십시오.
14. 돌, 크기가 큰 종이 또는 기기 입구를 막을 수 있는 큰 물건을 기기가 흡입하지 않도록 하십시오.
15. 휘발유, 프린터 및 복사기 토너와 같은 휘발성 / 가연성 물질을 기기가 흡입하지 않도록 하십시오. 또는 이러한 물질이 있을 법한 곳에서는 사용하지 마십시오.
16. 담배, 성냥, 뜨거운 재 또는 화재의 원인이 될 수 있는 불이 붙어 있거나 연기가 나는 물질을 기기가 흡입하지 않도록 하십시오.
17. 흡입구에 이물질을 넣지 마십시오. 흡입구가 막힌 경우 사용하지 마십시오. 흡입구에 먼지, 보푸라기, 머리카락 또는 공기의 유입을 줄일 수 있는 물질을 제거하십시오.
18. 전원 코드가 손상되지 않도록 주의하십시오. 전원 코드로 기기나 충전 도크를 옮기거나 무리하게 당기지 마십시오. 전원 코드를 손잡이와 같이 사용하지 마십시오. 전원 코드가 낡은 상태로 문을 닫거나 날카로운 가장자리 또는 구석 근처에서 전원 코드를 당기지 않도록 하십시오. 기기를 전원 코드 위에서 작동하지 마십시오. 전원 코드가 뜨거운 표면과 닿지 않도록 주의하십시오.
19. 전원 코드가 손상된 경우 위험할 수 있으므로 제조업체 또는 해당 서비스 직원이 교체해야 합니다.
20. 충전 도크가 손상된 경우 사용하지 마십시오.

1. 주요 안전 지침

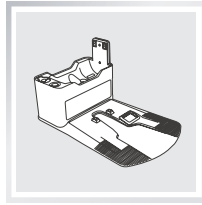
21. 손상된 전원 코드나 콘센트는 사용하지 마십시오. 기기나 충전 도크가 올바르게 작동하지 않거나, 높은 곳에서 떨어졌거나, 손상되었거나, 외부로 나갔거나, 물에 닿은 경우 사용하지 마십시오. 위험할 수 있으므로 제조업체 또는 해당 서비스 직원이 수리해야 합니다.
22. 기기를 청소하거나 유지보수하기 전에는 반드시 전원 스위치를 끄십시오.
23. 충전 도크 및 AC 어댑터를 청소하거나 유지보수하기 전에 플러그를 콘센트에서 뽑아야 합니다.
24. 기기를 폐기할 때는 먼저 충전 도크에서 기기를 분리하고 기기 전원 스위치를 끈 다음 배터리를 분리하십시오.
25. 기기를 폐기하기 전에 현지 법률 및 규정에 따라 배터리를 분리한 후 폐기해야 합니다.
26. 현지 법률 및 규정에 따라 사용한 배터리를 폐기하십시오.
27. 기기가 심각하게 손상되었어도 소각하지 마십시오. 배터리가 폭발할 위험이 있습니다.
28. 오랫동안 충전 도크를 사용하지 않는 경우 전원 코드를 뽑아 놓으십시오.
29. 사용 설명서의 지침에 따라 기기를 사용해야 합니다. 제조업체는 부적절한 사용으로 인한 파손이나 상해에 대해서는 책임을 지지 않습니다.
30. 로봇에는 배터리가 포함되어 있으며 숙련된 기술자만 교체할 수 있습니다. 로봇의 배터리를 교체하려면 고객 서비스로 문의하십시오.
31. 로봇을 장시간 사용하지 않는 경우 로봇을 완전히 충전한 후 전원을 끈 상태로 보관하고 충전 도크의 전원 코드를 분리합니다.

2. 패키지 내용물 및 기술 사양

2.1 패키지 내용물



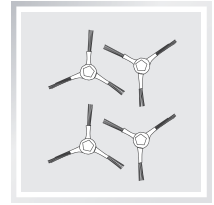
로봇



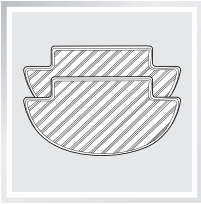
충전 도크 (전원 어
댑터 사용)



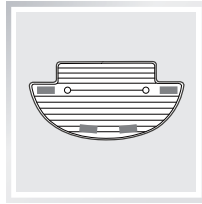
사용 설명서



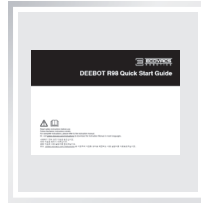
(4) 사이드 브러시



(2) 세척/재사용
가능한 청소용
극세사 걸레



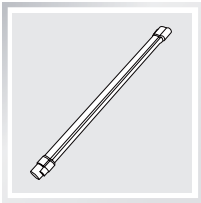
청소용 걸레판



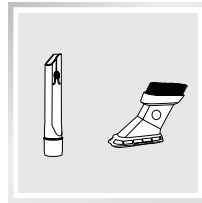
빠른 시작 가이드



휴대용 진공 청소기



연장봉



틈새용 도구 + 패브
릭용 브러시

2. 패키지 내용물 및 기술 사양

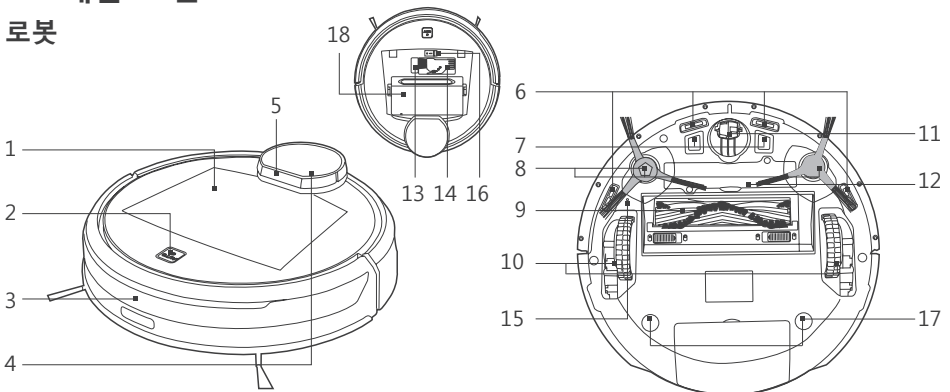
2.2 사양

모델	DR98		
작동 전압	14.8V DC	정격 출력	50W
배터리	리튬 배터리 SC 2850mAh		
충전 도크 모델	CH1459A		
정격 입력 전압	24V DC	정격 출력 전압	24V DC
정격 출력 전류	3.5A	정격 출력	90W
휴대용 진공 청소기	ZJ1458		
정격 입력 전압	18.5V DC	정격 출력	130W
휴대용 진공 청소기 배터리	리튬 2000mAh		
레이저	최대 출력 : 2.5mW 주파수 : 1.8KHz 회전 속도 : 300 ± 5 회 / 분		
전원 어댑터 : EA10952-240			
입력 : 100-240V AC 50-60Hz 2.5A	출력 : 24V DC 3.75A		

* 기술 및 설계 사양의 지속적인 제품 개선 과정에서 변경될 수 있습니다.

2.3 제품 도면

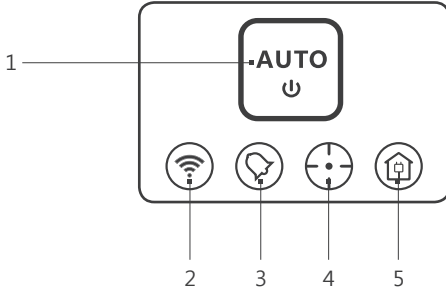
로봇



- | | | |
|----------------------|--------------------|----------------|
| 1. 상단 덮개 | 7. 충전 접촉부 | 13. 업그레이드 포트 |
| 2. 자동 모드 버튼 | 8. 사이드 브러시 | 14. 다목적 청소 도구 |
| 3. 충돌 방지 센서 및 범퍼 | 9. 메인 브러시 | 15. 재설정 버튼 |
| 4. LDS(레이저 거리 측정 센서) | 10. 구동 바퀴 | 16. 전원 스위치 |
| 5. LDS 범퍼 | 11. 유니버설 휠 | 17. 청소용 걸레판 슬롯 |
| 6. 떨어짐 방지 센서 | 12. 배터리 팩 (나사로 고정) | 18. 먼지통 |

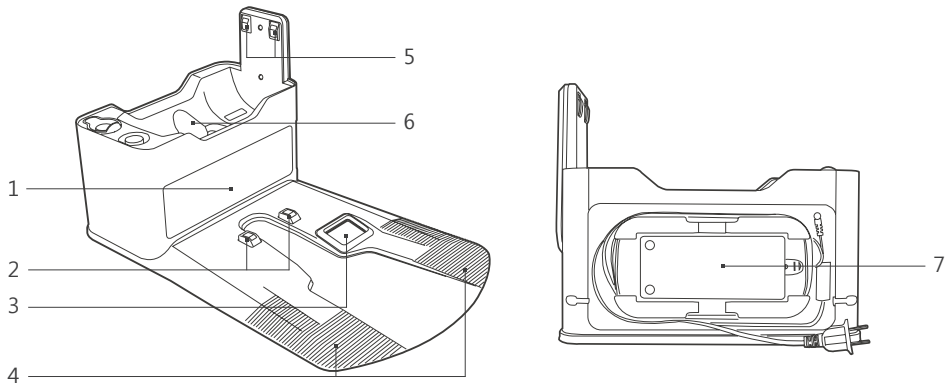
2. 패키지 내용물 및 기술 사양

제어 패널



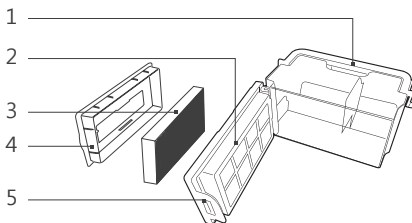
1. 자동 모드 버튼
2. Wi-Fi 표시등
3. 예약 청소 표시등
4. 스팟 모드 표시등
5. 충전기로 돌아가기 모드 표시등

충전 도크



- | | | |
|------------------|------------------------|--------------------|
| 1. 적외선 신호 생성기 | 4. 미끄러짐 방지대 | 6. 자동 비우기 먼지 이동 통로 |
| 2. 로봇용 충전 도크 핀 | 5. 휴대용 진공 청소기용 충전 도크 핀 | 7. 전원 어댑터 |
| 3. 자동 비우기 먼지 흡입구 | | |

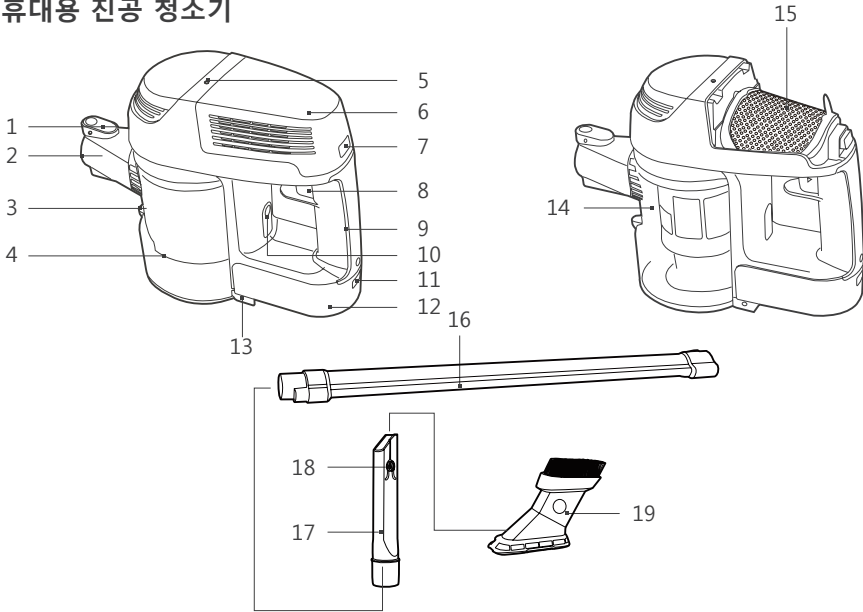
Dust Bin 먼지통



1. 먼지통 손잡이
2. 필터망
3. 고성능 필터
4. 먼지통 덮개
5. 먼지통 잠금

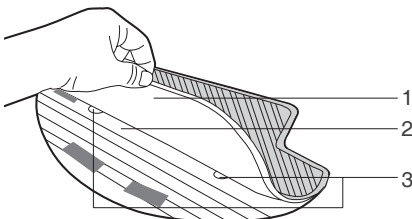
2. 패키지 내용물 및 기술 사양

휴대용 진공 청소기



- | | |
|-----------------------|--------------------------|
| 1. 연장봉 / 틈새용 도구 분리 버튼 | 11. 휴대용 진공 청소기 배터리 분리 버튼 |
| 2. 자동 비우기 먼지 흡입구 | 12. 휴대용 진공 청소기 배터리 |
| 3. 먼지통 덮개 분리 버튼 | 13. 휴대용 진공 청소기 충전 접촉부 |
| 4. 투명 먼지통 | 14. 먼지통 필터망 |
| 5. 전원 표시등 | 15. 배기구 필터 |
| 6. 배기구 덮개 | 16. 연장봉 |
| 7. 배기구 덮개 분리 버튼 | 17. 틈새용 도구 |
| 8. 휴대용 진공 청소기 전원 버튼 | 18. 패브릭용 브러시 분리 버튼 |
| 9. 손잡이 | 19. 패브릭용 브러시 |
| 10. 먼지통 분리 버튼 | |

세척 / 재사용 가능한 청소용 극세사 걸레 및 청소용 걸레판

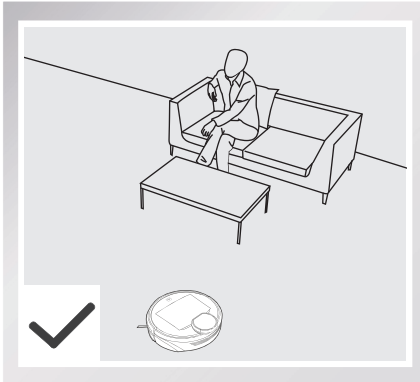


- | |
|----------------------------|
| 1. 세척 / 재사용 가능한 청소용 극세사 걸레 |
| 2. 청소용 걸레판 |
| 3. 청소용 걸레판 탭 |
| 4. 청소용 걸레판 탭 |

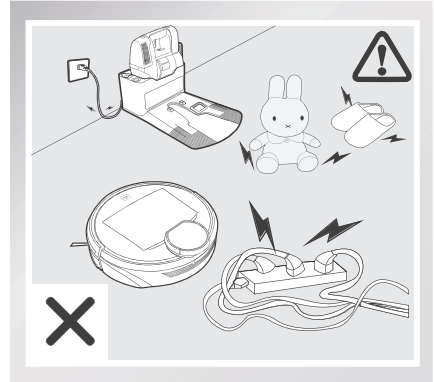
3. 작동 및 프로그래밍

3.1 청소 전 참고 사항

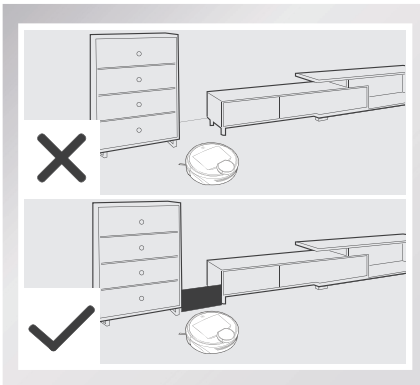
DEEBOT은 SMART NAVI 기술 (독자적 레이저 스캔 및 매핑 시스템)을 사용하여 가정 내 환경을 스캔하고 지도를 생성합니다. DEEBOT을 작동하기 전에 청소할 영역을 조사하고 장애가 되는 물건을 치웁니다.



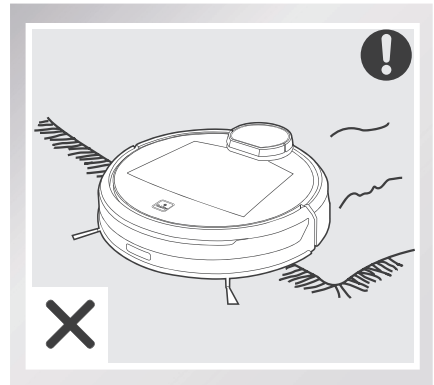
처음 청소할 때는 DEEBOT의 작동을 면밀히 지켜보고 문제가 있을 경우 조치가 필요합니다.



바닥에서 제품과 얽힐 수 있는 전원 코드 및 작은 물체를 치웁니다.

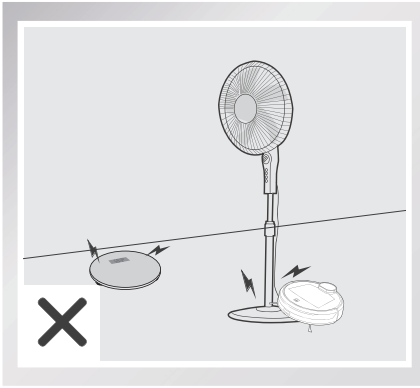


가구 사이에 좁은 틈이 있는 경우 그곳으로 들어가지 않도록 물리적 장애물을 설치해 두십시오.

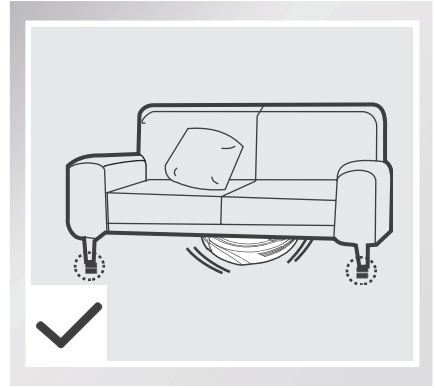


이 제품은 털이 긴 카펫 위에서 사용하기에는 적합하지 않습니다. 가장자리에 장식 많은 카펫 근처에서 제품을 사용할 때는 장식을 카펫 아래쪽으로 미리 접어 넣습니다.

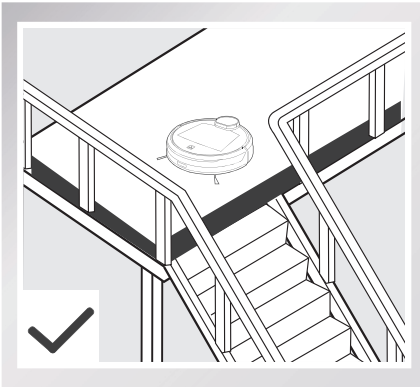
3. 작동 및 프로그래밍



DEEBOT은 높이가 1.8cm(0.7 인치) 미만의 물체 위로는 올라갈 수 있다는 점을 참고하십시오. 가능하면 이러한 물체는 치워 놓으십시오.

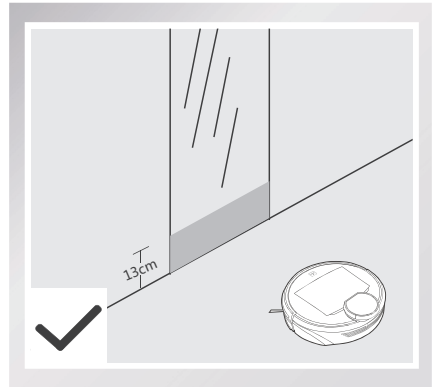


DEEBOT이 문제없이 가구 아래를 청소하려면 높이가 11cm(4.3 인치) 이상인 틈이 있어야 합니다.

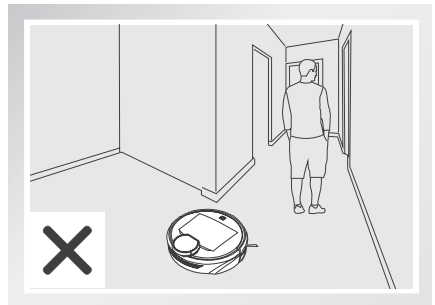


청소 영역에 계단이 있는 경우, 떨어짐 방지 센서가 계단과 같은 지형을 감지할 수 있도록 DEEBOT을 작동하십시오. 가장자리에서 낙하를 방지하기 위해 해당 지점의 가장자리에 물리적 장애물을 설치해야 할 수도 있습니다.

DEEBOT이 청소 중이면 복도와 같이 좁은 공간에서 있지 않도록 합니다. 그렇지 않으면 DEEBOT이 청소할 영역을 제대로 식별하지 못할 수 있습니다.



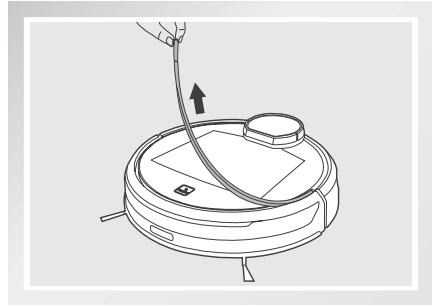
반사면은 바닥으로부터 13cm(5.1 인치) 높이만큼 덮어둡니다.



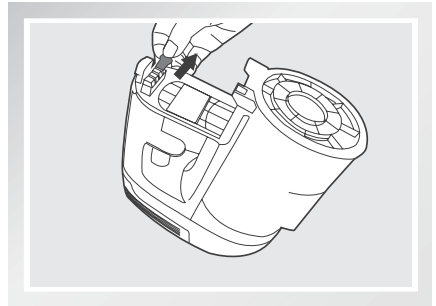
3. 작동 및 프로그래밍

3.2 빠른 시작

- 사용하기 전에 로봇 범퍼에서 보호 스트랩을 분리합니다.

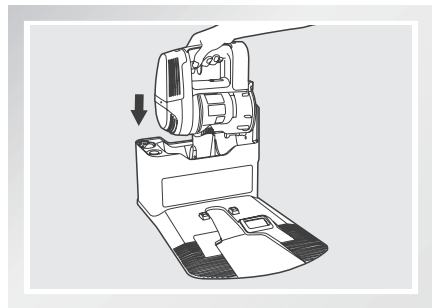


- 처음 사용하는 경우 휴대용 진공 청소기 배터리에 부착된 절연체를 분리하십시오.



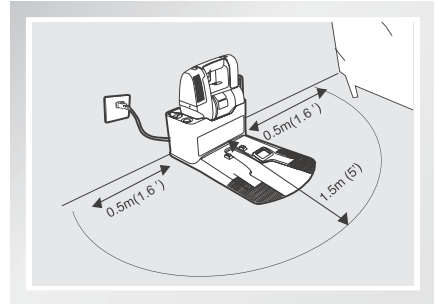
1 충전 도크 배치

- 휴대용 진공 청소기를 충전 도크에 삽입하고 제자리에 안전하게 고정되었는지 확인합니다.



3. 작동 및 프로그래밍

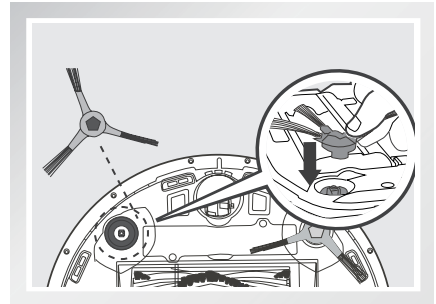
- 평평한 바닥면을 벽에 기대고 기기의 바닥을 땅에 수직으로 세워 충전 도크를 설치합니다. 충전기 바로 앞에 1.5m(5 인치), 충전기 옆으로 0.5m(1.6 인치)의 공간을 두고 물건이나 반사면을 치웁니다.
- 충전 도크를 연결합니다.



- * 충전 도크에 휴대용 진공 청소기를 꽂으면 즉시 충전이 시작됩니다.
- * DEEBOT 이 환경을 스캔한 이후에는 충전 도크의 위치를 변경하지 않는 것이 좋습니다. 충전 도크를 재배치해야 하는 경우 DEEBOT 전원을 끄고 DEEBOT 이 환경을 다시 스캔한 후에 다시 전원을 켜십시오.

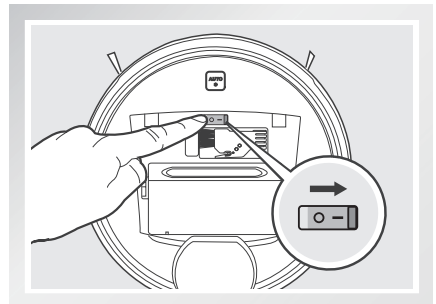
2 사이드 브러시 설치

- DEEBOT 의 바닥에서 각각 같은 색깔의 슬롯에 딸깍 소리가 날 때까지 브러시를 눌러 사이드 브러시를 부착합니다.



3 전원 켜기

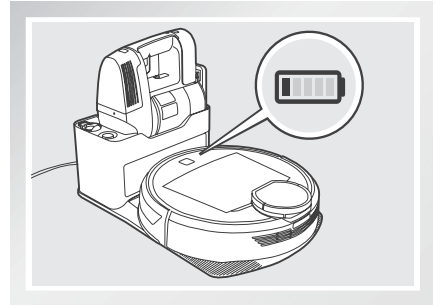
- 상단 덮개를 엽니다. 전원 스위치를 "I" 위치로 설정합니다. 제어 패널이 켜지고 DEEBOT 에서 음악이 나오며 자동 모드 버튼이 깜박입니다. 자동 모드 버튼이 켜져 있으면 DEEBOT 전원이 켜진 상태입니다.



3. 작동 및 프로그래밍

4 DEEBOT 충전

- 충전 도크에 DEEBOT 을 넣고 DEEBOT 의 충전 접촉부와 충전 도크 핀을 서로 연결합니다.

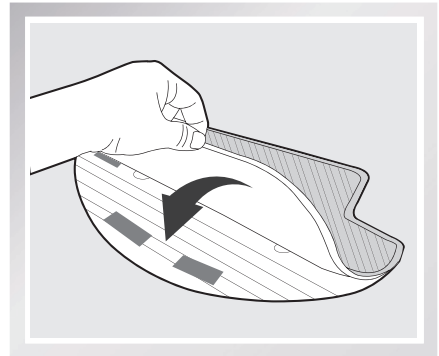


- * 충전하기 전에 전원 스위치를 켜야 합니다. ("O"가 꺼짐, "I"가 켜짐 상태입니다.)
- * 처음 사용하기 전에는 최소 4 시간 충전하십시오. 충전 중에 자동 모드 버튼이 깜박이며, DEEBOT 이 완전히 충전되면 꺼집니다. 로봇의 자동 모드 버튼을 누르거나 앱 화면의 아무 버튼이나 눌러 로봇의 일시 중지 모드를 해제할 수 있습니다.

5 원하는 경우, 청소용 걸레 부착

- 로봇의 옵션 기능인 청소용 걸레 기능을 사용하려면 사용하기 전에 제공된 세척/재사용 가능한 청소용 극세사 걸레를 부착합니다.

- * 청소용 걸레 기능을 사용할 때 깔개를 피할 수 있도록 깔개 가장자리를 아래로 접습니다.
- * 관련 지침은 3.7절 청소용 걸레 옵션을 참조하십시오.

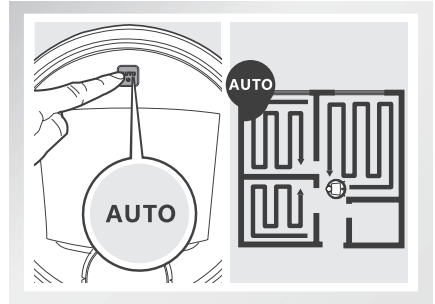


3. 작동 및 프로그래밍

6 시작

- DEEBOT 에서 자동 모드 버튼을 누릅니다. DEEBOT 이 주변을 이동하여 집안 환경을 스캔한 후 지도를 구성하면 이와 동시에 자동 청소 모드로 작업을 시작합니다.

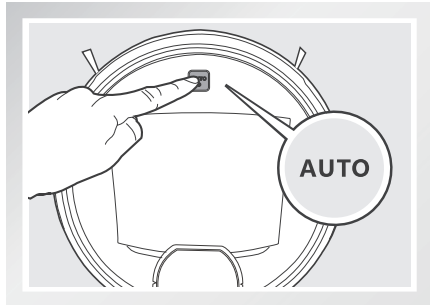
- * 청소를 시작하려면 DEEBOT 전원이 켜져 있어야 합니다.
- * 다른 청소 모드를 선택하려는 경우 관련 지침은 3.3절 청소 모드 선택을 참조하십시오.
- * 청소 또는 충전 중에 로봇을 직접 옮기지 마십시오.



7 일시중지

- DEEBOT 을 일시중지하려면 로봇의 자동 모드 버튼을 누릅니다.

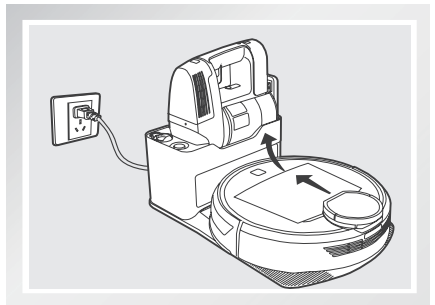
- * 로봇이 10분 이상 일시중지되면 로봇의 제어 패널에 있는 자동 모드 버튼이 꺼집니다. 로봇의 자동 모드 버튼을 누르거나 앱 화면의 아무 버튼이나 눌러 로봇의 일시중지 모드를 해제할 수 있습니다.



8 자동 비우기

- 청소를 마쳤거나 배터리 잔량이 낮아지면 DEEBOT 은 재충전을 위해 충전 도크로 돌아갑니다. 도크에 연결되면 DEEBOT 은 휴대용 진공 청소기에 자동으로 먼지통을 비웁니다.

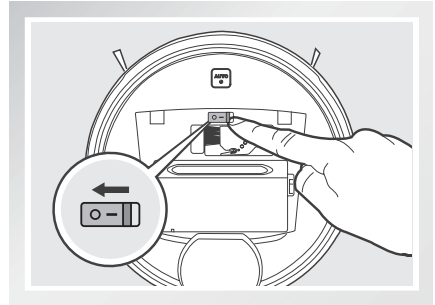
- * 자동 비우기에 소요되는 시간은 약 20 초입니다. 먼지를 비우는 동안 충전 도크에서 휴대용 진공 청소기를 분리하지 마십시오. 먼지가 새어 나오거나 고장날 수 있습니다. 돌아갑니다. 도크에 연결되면 DEEBOT 은 휴대용 진공 청소기에 자동으로 먼지통을 비웁니다.



3. 작동 및 프로그래밍

9 전원 끄기

- 로봇의 상단 덮개를 엽니다. 전원 스위치를 "O" 위치로 움직여 전원을 끕니다. OFF.



- * DEEBOT 이 작동하지 않는 경우에는 전원이 켜져 있고 충전 중임을 의미합니다.
- * 전원을 끄면 DEEBOT 은 해당 지도를 잃습니다. 따라서 동일한 가정에서 계속 사용하는 경우 DEEBOT 전원을 켜두는 것이 좋습니다.
- * DEEBOT 의 전원이 꺼진 경우, 전과 같은 집안 환경의 지도를 복원하려면 DEEBOT 의 전원을 켜고 ECOVACS 앱의 지침을 따릅니다.

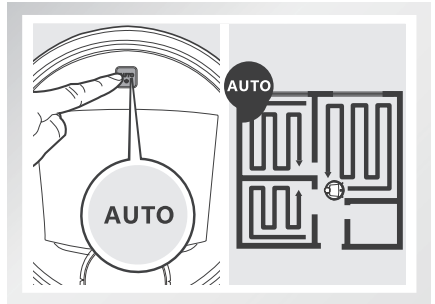
3.3 청소 모드 선택

DEEBOT 에는 다양한 조건의 바닥을 효과적으로 청소할 수 있도록 여러 청소 모드 옵션을 제공합니다. 청소 모드는 ECOVACS 앱을 사용하거나 로봇 제어 패널의 자동 모드 버튼을 사용하여 선택합니다.

1 자동 청소 모드

가장 일반적으로 사용되는 모드입니다. 자동 청소 모드에서 DEEBOT 은 직선 패턴으로 앞뒤를 청소합니다.

- 자동 청소 모드를 시작하려면 로봇의 자동 모드 버튼이나 앱의 아이콘을 누릅니다.



3. 작동 및 프로그래밍

2 스팟 청소 모드

먼지나 이물질이 집중된 구역에 적합한 모드입니다. 스팟 청소 모드에서 DEEBOT은 특정 영역을 중점적으로 청소하며 완료되면 충전 도크로 되돌아옵니다.

- 스팟 모드 청소를 시작하려면 앱의 지도 화면에서 아이콘을 누릅니다. DEEBOT은 선택된 스팟과 스팟 주변 1m(3.2') 영역을 청소합니다.

3 영역 청소 모드

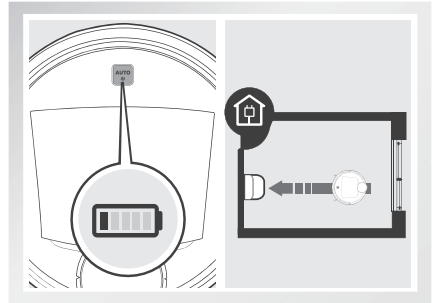
DEEBOT이 환경을 스캔하고 매핑한 후에 영역 청소 모드를 사용하여 지도의 특정 영역을 청소하도록 선택할 수 있습니다. 영역 청소 모드는 앱에서만 선택할 수 있습니다.

- 청소 영역을 설정하거나 취소하려면 앱의 지도 화면에서 아이콘을 누릅니다.

* DEEBOT은 40cm(1.3')~160cm(5.2') 크기의 출입구가 있는 방과 8m(26.2') 이상의 공간만 인식합니다.

4 충전기로 돌아가기 모드

- 청소를 마쳤거나 배터리 잔량이 낮아지면 DEEBOT은 자동으로 충전기로 돌아가기 모드로 전환되어 재충전을 위해 충전 도크로 돌아갑니다.
- 또한 앱 화면에서 충전기로 돌아가기 모드를 선택하면 언제든지 충전 도크로 돌려보낼 수 있습니다.



* 앱 기본 화면에서 충전기로 돌아가기 모드 버튼을 누르면 DEEBOT은 청소를 계속 진행하며 충전 도크로 이동합니다. 충전 도크에 가까워지면 DEEBOT은 전력을 낮추고 천천히 도크로 들어가 재충전합니다.

3. 작동 및 프로그래밍

3.4 로봇 프로그래밍

DEEBOT에는 청소 시간을 예약하는 지능형 예약 기능과 시간 예약 기능이 있습니다. DEEBOT은 로봇의 제어 패널을 통해 지능형 예약을 설정하여 하루에 한 번 같은 시간에 자동으로 청소하도록 프로그래밍할 수 있습니다. 또한 앱을 통해 시간 예약을 설정하여 특정 시간에 하루 한 번 청소하도록 매주 프로그래밍할 수도 있습니다. 모든 예약 청소는 청소 예약 시 선택한 자동 청소 모드 또는 영역 청소 모드로 수행됩니다.

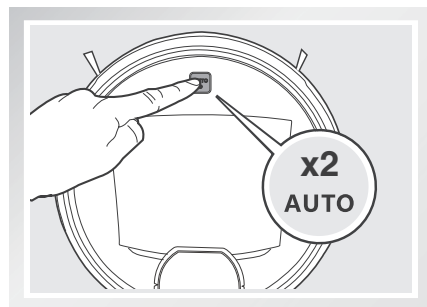
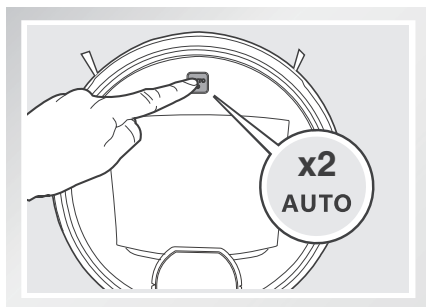
청소 시간 예약

1 지능형 예약을 사용하여 청소 시간 예약하기

- DEEBOT은 집에 아무도 없을 때도 하루에 한 번 같은 시간에 청소하도록 예약할 수 있습니다. 로봇에서 자동 모드 버튼을 두 번 눌러 현재 시각을 정기 청소 시간으로 설정합니다. 로봇이 음성 보고를 알리면 지능형 예약이 설정된 것입니다. DEEBOT이 매일 자동으로 정기 청소 시간에 청소합니다.

2 지능형 예약을 사용한 청소 시간 취소하기

- 로봇에서 자동 모드 버튼을 두 번 누릅니다. 로봇에서 음성 보고가 들리면 지능형 예약이 취소된 것입니다.



3 시간 예약을 사용하여 청소 시간 예약하기

ECOVACS 앱을 사용하여 특정 시간에 하루 한 번 청소하도록 매주 프로그래밍할 수도 있습니다.


ECOVACS 앱을 엽니다. 앱 기본 화면의 오른쪽 상단 구석에 있는 “...”을 누릅니다. “시간 예약”에서 새 예약 청소를 설정하고 기존 예약 청소를 취소합니다.


3. 작동 및 프로그래밍

3.5 추가 설정

가상 경계

가상 경계는 DEEBOT 이 특정 영역을 청소하지 못하도록 차단합니다.

가상 경계를 설정하려면 앱 기본 화면에서  아이콘을 누릅니다.

- * 앱에서  아이콘을 사용하여 차단된 영역으로 DEEBOT 을 직접 이동시킬 수 있습니다.
- * DEEBOT 이 차단된 영역으로 들어가면 충전 도크로 되돌아갑니다.

방해 금지 옵션을 사용하는 청소 계속하기 기능

청소 계속하기 기능을 켜면 DEEBOT 이 완전히 충전된 후에 마지막 청소 작업 시 완료하지 못한 영역을 찾아 자동으로 청소를 계속합니다. 사용자는 설정 시간 동안 DEEBOT 이 청소를 계속하려 나오지 못하도록 방해 금지 시간을 설정할 수 있습니다.

더 많은 설정을 보려면 앱 기본 화면의 오른쪽 상단 구석에 있는 "..."을 누릅니다. 이 영역에는 청소 기록 확인, 청소 계속하기 기능 설정, 청소 시간 예약, 지도 재설정, 음성 보고 언어 설정 및 펌웨어 업데이트 기능을 사용할 수 있습니다.

3. 작동 및 프로그래밍

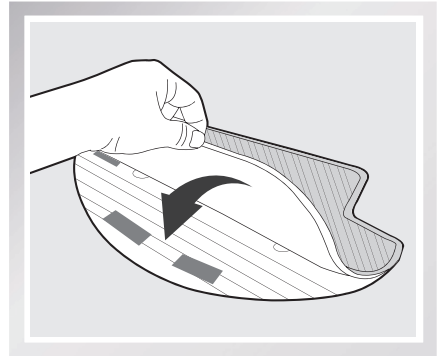
3.6 청소용 걸레 옵션

DEEBOT은 고급 습식/건식 탱크에 부착된 고급 습식/건식 청소용 걸레를 사용하는 청소용 걸레 옵션을 제공합니다. 고급 건식/습식 청소용 걸레는 자동으로 걸레를 적신 후 바닥을 깨끗하게 건조합니다.

- * 카펫에서는 청소용 걸레 기능을 사용하지 마십시오.
- * 청소용 걸레 기능을 사용할 때는 깔개를 피할 수 있도록 깔개 가장자리를 아래로 접습니다.
- * 청소용 걸레 기능을 사용할 때 로봇을 중지하고 멈춘 상태로 두지 않도록 하십시오. 멈춰 있으면 고급 습식/건식 탱크가 바닥의 물에서 떨어지지 못할 수 있습니다.
- * DEEBOT을 충전하기 전에 고급 습식/건식 탱크를 제거합니다.

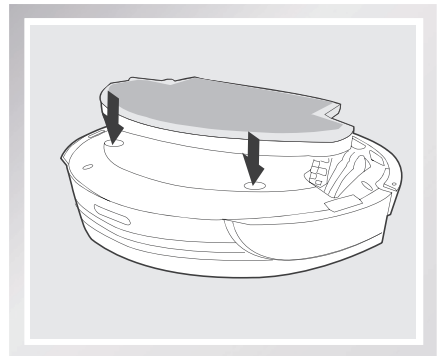
1 고급 습식/건식 청소용 걸레

- 고급 습식/건식 청소용 걸레 및 고급 습식/건식 탱크를 부착합니다.



2 청소용 걸레판 탭 삽입

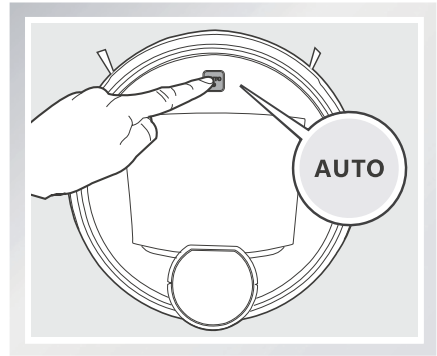
딸깍 소리가 날 때까지 청소용 걸레판 탭을 DEEBOT 하단의 청소용 걸레판 슬롯에 밀어 넣습니다.



3. 작동 및 프로그래밍

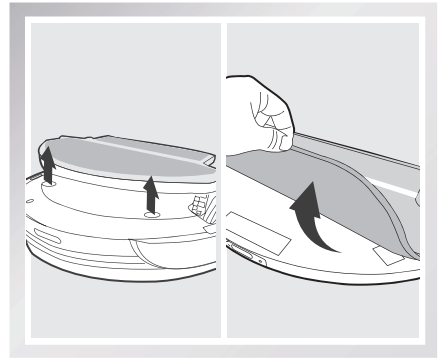
3 시작

원하는 청소 모드를 선택합니다. DEEBOT은 선택한 모드로 쓸기, 올라가기, 진공 청소, 물걸레질을 진행합니다.



4 제거

청소가 끝나면 DEEBOT에서 청소용 걸레판을 분리한 뒤 걸레를 떼냅니다.



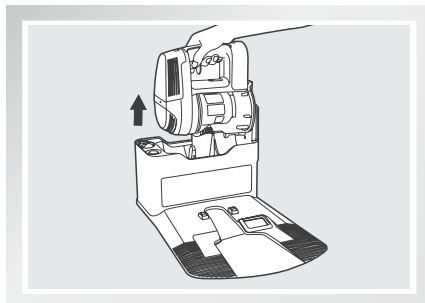
3. 작동 및 프로그래밍

3.7 분리형 휴대용 진공 청소기

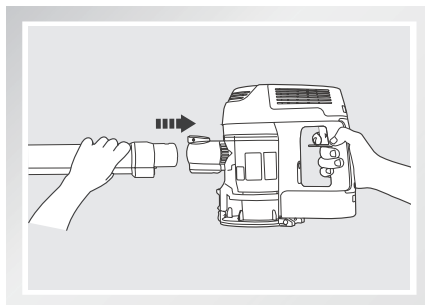
DEEBOT은 부착물을 이용해 바닥 이외의 영역까지 청소할 수 있는 분리형 휴대용 진공 청소기를 제공합니다.

1 휴대용 진공 청소기 조립

- 휴대용 진공 청소기를 충전 도크에서 위로 똑바로 들어올려 분리합니다.

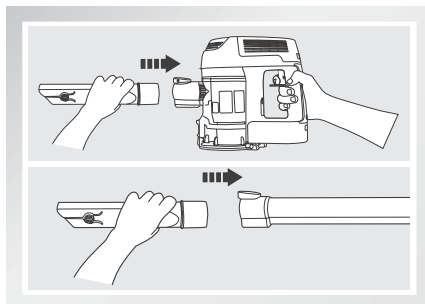


- 연장봉을 부착해 사용 길이를 연장할 수 있습니다.



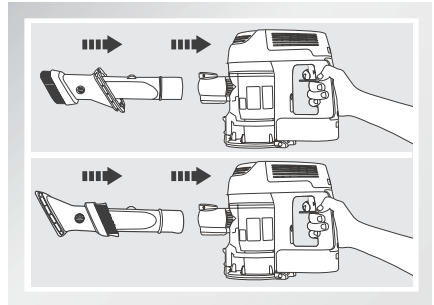
- 틈새용 도구를 사용하려면 휴대용 진공 청소기나 연장봉에 틈새용 도구를 부착합니다.

- 휴대용 진공 청소기에서 연장봉 또는 틈새용 도구를 분리하려면 휴대용 진공 청소기에서 연장봉 / 틈새용 도구 분리 버튼을 누르고 액세서리를 밖으로 당겨 빼냅니다.



3. 작동 및 프로그래밍

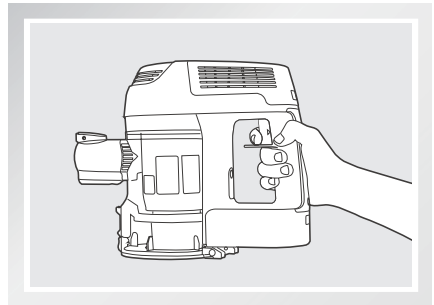
- 패브릭용 브러시를 사용하려면 먼저 브러시 끝을 틸새용 도구에 부착합니다.
- 패브릭용 브러시를 분리하려면 패브릭용 브러시 분리 버튼을 누르고 브러시를 밖으로 당겨 빼냅니다.



액세서리	용도
틈새용 도구	좁은 틈새, 모서리, 걸레받이 등을 청소합니다.
패브릭용 브러시	소파, 쿠션, 커튼 등의 부드러운 표면을 청소합니다.

2 전원 켜기 / 끄기

- 휴대용 진공 청소기의 전원 버튼을 길게 누르면 동작이 시작되고 전원 버튼에서 손을 떼면 동작이 멈춥니다.



3. 작동 및 프로그래밍

3.8 음성 보고

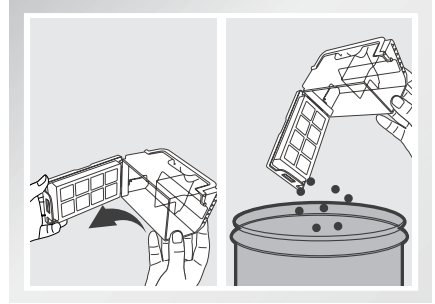
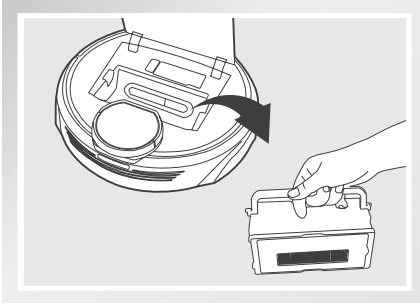
번호	음성 보고	상황 또는 해결 방법
1	청소 시간이 예약되었습니다.	예약된 청소 시간이 설정되었습니다.
2	청소 시간이 취소되었습니다.	예약 청소 시간이 취소되었습니다.
3	구동 바퀴가 떠 있습니다.	다시 움직일 수 있도록 로봇을 평평한 바닥에 놓습니다.
4	구동 바퀴가 막혔습니다.	구동 바퀴가 경사로나 문지방에 막혔습니다. 직접 로봇을 옮깁니다.
5	갇혔습니다.	DEEBOT 이 바닥의 장애물에 갇혔습니다. 로봇을 직접 옮기거나 장애물을 제거합니다.
6	먼지통을 찾을 수 없습니다.	먼지통이 없거나 올바르게 설치되지 않았습니다. 먼지통을 설치하거나 다시 설치한 후 올바르게 고정되어 있는지 확인합니다.
7	브러시가 걸렸습니다.	메인 브러시 및 / 또는 사이드 브러시에 이물질이나 뒤엉킨 머리칼이 있는지 확인하고 4 절에서 설명한 대로 이물질을 제거합니다.
8	배터리가 부족합니다.	DEEBOT 이 충전 도크를 찾을 수 없습니다. DEEBOT 을 충전 도크로 직접 옮깁니다.
9	탐색 시스템 실패	LDS 에 문제가 있습니다. 고객 서비스에 문의하십시오.
10	Wi-Fi 네트워크에 연결되었습니다.	DEEBOT 이 Wi-Fi 네트워크에 연결되었습니다.
11	시간 동기화를 완료했습니다.	DEEBOT 의 시간이 스마트폰의 시간과 동기화되었습니다.
12	Wi-Fi 에 연결하지 못했습니다.	DEEBOT 이 Wi-Fi 네트워크에 연결되지 않았습니다.
13	청소가 끝났습니다.	DEEBOT 이 청소 과정을 마쳤습니다.
14	스캔 중입니다. 잠시만 기다려주세요.	DEEBOT 이 환경을 스캔하는 중입니다. 잠시만 기다려 주십시오.
15	지도를 로드하고 있습니다. 잠시만 기다려주세요.	DEEBOT 이 지도를 분석하고 생성하는 중입니다. 잠시만 기다려 주십시오.
16	지도를 완성했습니다.	DEEBOT 이 지도를 생성했습니다.

4. 유지보수

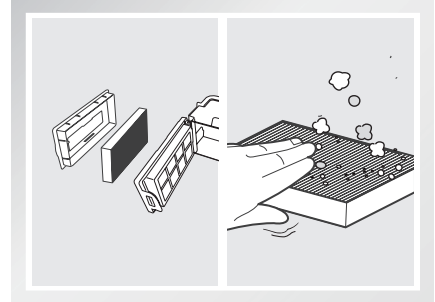
* DEEBOT 에서 청소 및 유지보수를 수행하기 전에 로봇 전원을 끄고 충전 도크를 분리합니다.

4.1 먼지통 및 필터

로봇의 상단 덮개를 열고 먼지통을 제거합니다. 먼지통 잠금을 열고 먼지통을 비웁니다.

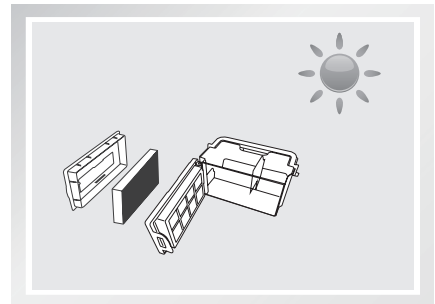
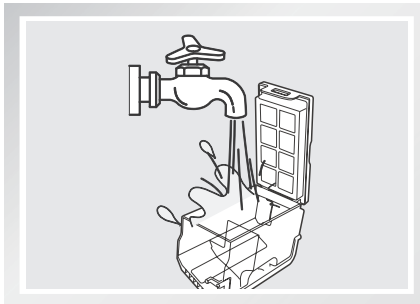


필터를 제거합니다. 고성능 필터를 쓸어서 청소합니다. 고성능 필터를 물로 헹구지 마십시오.



먼지통과 필터망은 흐르는 물에 헹굽니다.

먼지통과 필터망은 완전히 건조한 후에 다시 설치합니다.

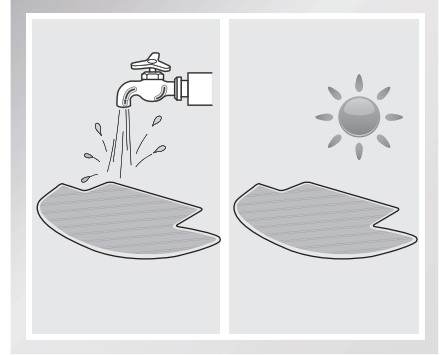
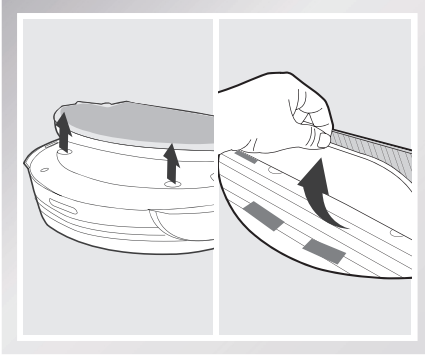


4. 유지보수

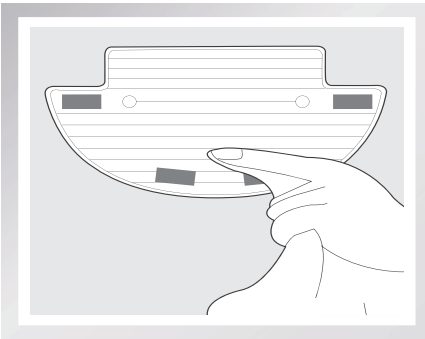
4.2 세척/재사용 가능한 청소용 걸레 및 청소용 걸레판

DEEBOT에서 청소용 걸레판을 분리한 뒤 걸레를 떼냅니다.

걸레를 손으로 세척한 뒤 펴평하게 널어 말립니다.



청소용 걸레판을 마른 천으로 닦습니다.



4. 유지보수

4.3 메인 브러시 및 사이드 브러시

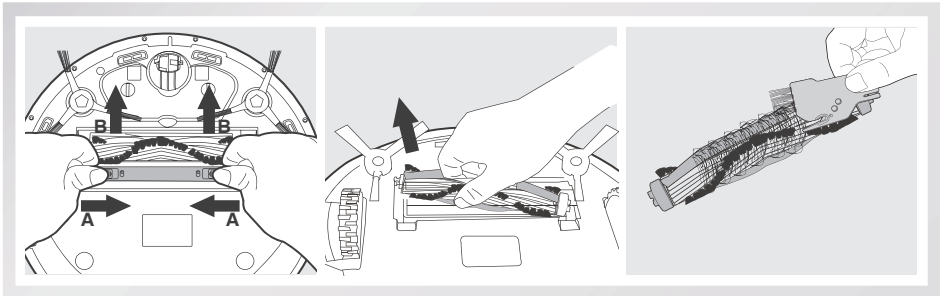
* 기기를 쉽게 유지보수할 수 있도록 다목적 청소 도구가 제공됩니다. 이 청소 도구에는 날카로운 모서리가 있으므로 조심해서 다루십시오.

메인 브러시

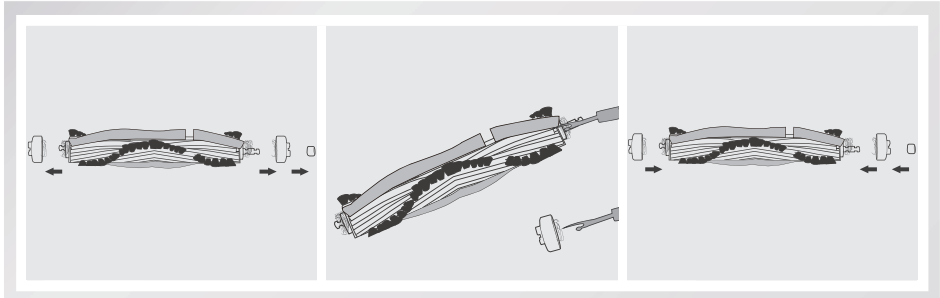
로봇을 뒤집습니다. 로봇 가운데 위치에 있는 메인 브러시 아래의 버튼 두 개를 동시에 누릅니다. 메인 브러시 덮개를 제거합니다.

메인 브러시를 분리합니다.

다목적 청소 도구를 사용하여 메인 브러시에 엉킨 머리카락을 잘라내고 제거합니다.

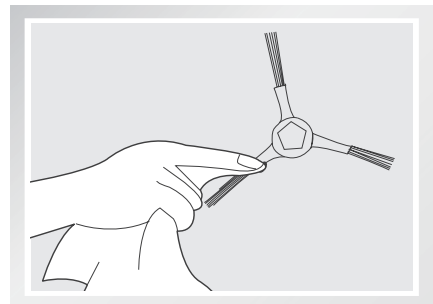


메인 브러시 끝에 있는 플라스틱 나사를 당깁니다. 양쪽 끝에 있는 플라스틱 캡을 제거합니다. 기본 브러시 끝과 플라스틱 캡 안에 있는 이물질이나 뒤엉킨 머리카락을 깨끗이 제거합니다.



사이드 브러시

사이드 브러시를 분리합니다. 사이드 브러시와 브러시 슬롯을 마른 천으로 닦습니다.



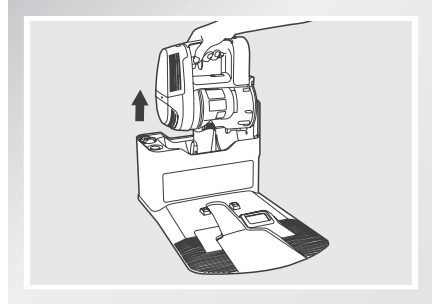
4. 유지보수

4.4 휴대용 진공 청소기

* 최적의 진공 성능을 위해 먼지가 MAX 선까지 가득 차기 전에 휴대용 진공 청소기의 먼지통을 자주 비워주십시오.

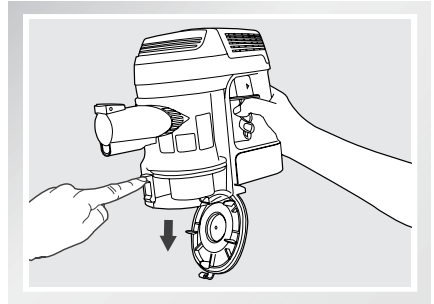
1 휴대용 진공 청소기 분리

- 휴대용 진공 청소기를 충전 도크에서 위로 똑바로 들어올려 분리합니다.



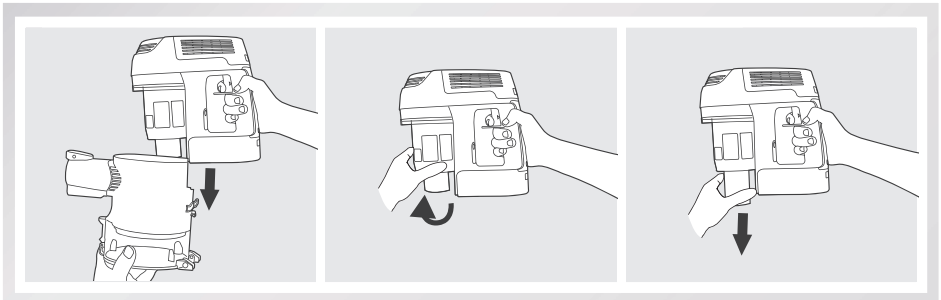
2 먼지 비우기

- 먼지통 덮개 분리 버튼을 눌러 먼지통 덮개를 분리합니다. 먼지통의 먼지를 비웁니다.



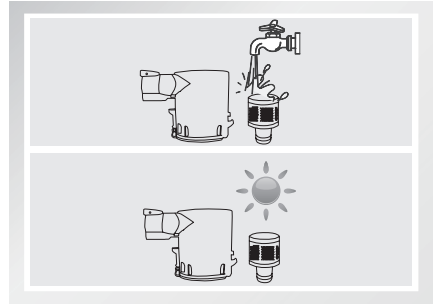
3 투명 먼지통 및 필터 청소

- 먼지통 덮개를 닫습니다. 먼지통 분리 버튼을 눌러 투명 먼지통을 분리합니다. 먼지통 필터망을 살짝 돌리고 당겨서 휴대용 진공 청소기에서 빼냅니다.



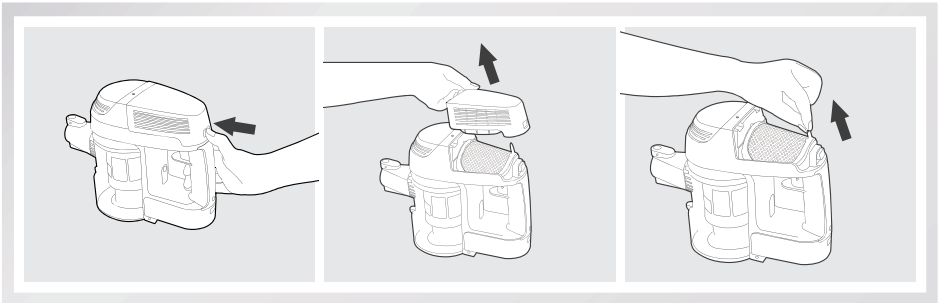
4. 유지보수

- 투명 먼지통과 먼지통 필터망을 흐르는 물에 헹굽니다.
- 투명 먼지통과 먼지통 필터망을 완전히 건조한 후에 다시 설치합니다.

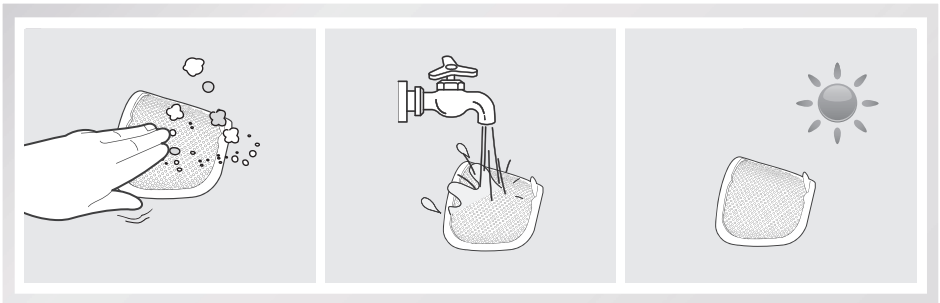


4 배기구 필터 청소

- 배기구 덮개 분리 버튼을 눌러 배기구 덮개를 분리합니다. 배기구 필터를 빼냅니다.



- 필터를 가볍게 쳐서 먼지를 털어냅니다. 필요한 경우 필터를 흐르는 물에 헹구고 완전히 건조한 후에 다시 설치합니다.

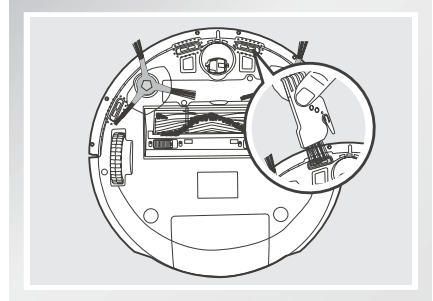
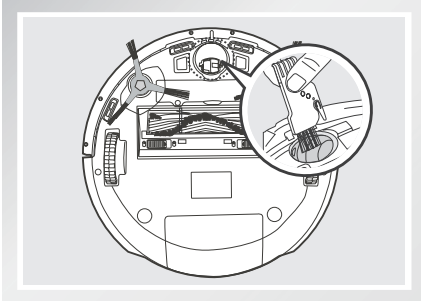


4. 유지보수

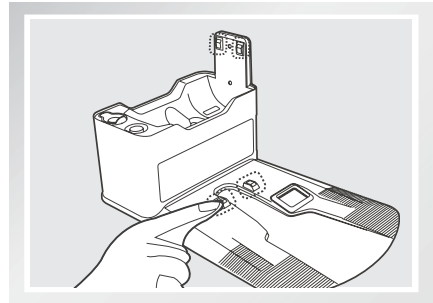
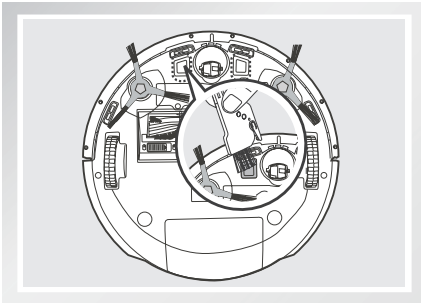
4.5 기타 구성품

다목적 청소 도구를 사용하여 유니버설 휠 근처에 영킨 머리카락을 잘라내고 제거합니다.

브러시나 다목적 청소 도구의 부직포 부분으로 떨어짐 방지 센서를 문질러 닦아 성능을 유지합니다.

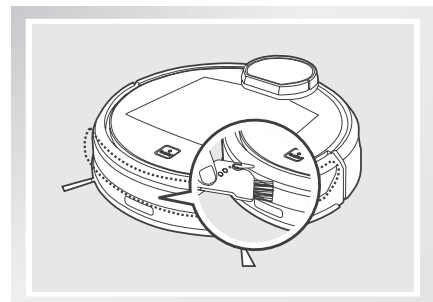


브러시나 다목적 청소 도구의 부직포 부분으로 충전 접촉부와 충전 도크 핀을 문질러 닦아 성능을 유지합니다.



* 젖은 손이나 젖은 천으로 충전 접촉부와 충전 도크 핀을 만지지 마십시오.

다목적 청소 도구의 브러시로 범퍼를 닦아 충돌 방지 센서를 유지보수합니다.



4. 유지보수

4.6 정기적인 유지보수

DEEBOT의 성능을 최대한으로 유지하려면 다음 주기에 따라 유지보수 및 교체 작업을 수행하십시오. 기기를 쉽게 유지보수할 수 있도록 다목적 청소 도구가 제공됩니다. 이 청소 도구에는 날카로운 모서리가 있으므로 조심해서 다루십시오.

로봇 부품	유지보수 주기	교체 주기
청소용 걸레	매번 사용한 후	50 회 세척할 때마다
투명 먼지통	매번 사용한 후	/
스폰지 필터 / 고성능 필터	매주 한 번 (애완동물이 있을 경우 매주 두 번)	4-6 개월마다
사이드 브러시	2 주일에 한 번	3-6 개월마다
메인 브러시	1 주일에 한 번	6-12 개월마다
먼지통 유니버설 휠 떨어짐 방지 센서 충전 접촉부 충전 도크 핀	1 주일에 한 번	/

참고 : ECOVACS 는 다양한 교체품과 어셈블리를 제조합니다. 교체 부품에 대한 자세한 정보는 고객 서비스에 문의하십시오.

5. 문제 해결

다음 표를 참조하여 DEEBOT 을 사용할 때 발생하는 일반적인 문제를 해결하십시오 .

번호	오작동	가능한 원인	해결 방법
1	DEEBOT 이 충전되지 않습니다 .	DEEBOT 의 전원이 켜지지 않습니다 .	DEEBOT 의 전원을 켭니다 .
		DEEBOT 이 충전 도크에 연결되지 않습니다 .	로봇의 충전 접촉부가 충전 도크 핀에 연결되었는지 확인합니다 . 필요한 경우 수동으로 로봇을 움직여서 로봇을 연결해야 할 수도 있습니다 .
		DEEBOT 의 전원이 켜진 상태로 충전 도크를 분리하면 배터리가 소모될 수 있습니다 .	충전 도크에 연결하고 DEEBOT 의 전원이 켜져 있는지 확인합니다 . 충전 도크에 DEEBOT 을 두어서 완전히 충전하여 언제라도 사용할 수 있는 상태를 유지합니다 .
		배터리가 완전히 방전되었습니다 .	배터리를 다시 활성화합니다 . 전원을 켭니다 . 충전 도크에 DEEBOT 을 넣고 3 분 동안 충전한 후 제거합니다 . 이 작업을 3 번 반복한 후 정상적으로 충전합니다 .
2	DEEBOT 이 작동 중 문제가 생겨 멈췄습니다 .	DEEBOT 이 바닥에 있는 이물질과 엉켰습니다 (전기 코드 , 늘어진 커튼 , 카펫 장식 등) .	DEEBOT 은 다양한 방식으로 이 상태에서 벗어나려고 합니다 . DEEBOT 이 스스로 벗어나지 못할 경우에는 직접 장애물을 제거하고 DEEBOT 을 원래 자리로 옮긴 후 다시 시작하십시오 .
3	DEEBOT 이 청소를 마치기 전에 충전 도크로 돌아갑니다 .	배터리 잔량이 낮아지면 DEEBOT 은 자동으로 충전기로 돌아가기 모드로 전환되어 재충전을 위해 충전 도크로 돌아갑니다 .	정상적인 작동입니다 . 조치를 취할 필요가 없습니다 .
		작동 시간은 바닥면 , 공간의 복잡성 , 선택한 청소 모드에 따라 달라집니다 .	정상적인 작동입니다 . 조치를 취할 필요가 없습니다 .

5. 문제 해결

번호	오작동	가능한 원인	해결 방법
4	DEEBOT 이 예약해 놓은 정기 시간에 자동으로 청소하지 않습니다.	예약된 청소 시간이 취소되었습니다.	3.4 절에서 설명한 대로 청소 시간을 예약합니다.
		청소 계속하기 기능이 켜졌습니다. DEEBOT 이 예약된 청소 영역 청소를 지금 막 마쳤습니다.	정상적인 작동입니다. 조치를 취할 필요가 없습니다.
		DEEBOT 의 전원이 꺼져 있습니다.	DEEBOT 의 전원을 켭니다.
		로봇 배터리가 충전 도크에 없거나 배터리 잔량이 적습니다.	언제라도 사용할 수 있게 완전히 충전된 상태가 되도록 DEEBOT 전원을 켜고 충전 도크에 둡니다.
		DEEBOT 구성품에 이물질이 끼어 있습니다.	전원을 끄고 먼지통을 비운 후 로봇을 뒤집습니다. 4 절에서 설명한 대로 사이드 브러시와 메인 브러시를 청소합니다.
5	DEEBOT 을 가정 Wi-Fi 네트워크에 연결할 수 없습니다.	입력한 가정 Wi-Fi 사용자 이름 또는 암호가 올바르지 않습니다.	올바른 가정 Wi-Fi 사용자 이름과 암호를 입력합니다.
		DEEBOT 이 가정 Wi-Fi 신호 범위 밖에 있습니다.	DEEBOT 이 가정 Wi-Fi 신호 범위 안에 있는지 확인합니다.
		DEEBOT 을 준비하기 전에 네트워크 설정을 시작합니다.	전원 스위치를 켭니다. 바늘을 사용하여 재설정 버튼을 누릅니다. DEEBOT 에서 음약이 나오고 Wi-Fi 표시등이 느리게 깜박이면 네트워크를 설정할 준비가 된 것입니다.
		스마트폰 운영체제를 업데이트해야 합니다.	스마트폰 운영 체제를 업데이트합니다. ECOVACS 앱은 iOS 9.0 이상, Android 4.0 이상에서 실행됩니다.

